



**REPORTE DE
SOSTENIBILIDAD
2019**



**Comprometidos con la producción
limpia, nuestras plantas cuentan con
la más alta tecnología de punta así
como con un estricto control de calidad
durante todo el proceso productivo.**

**REPORTE DE
SOSTENIBILIDAD
2019**



CONTENIDO

REPORTE DE
SOSTENIBILIDAD
2019

1 —
CARTA A NUESTROS
GRUPOS DE INTERÉS

2 —
SOBRE
NOSOTROS

3 —
NUESTRO ACERO:
CALIDAD Y SEGURIDAD

4 —
COMPROMISO
AMBIENTAL

5 —
NUESTRO
EQUIPO

6 —
PROVEEDORES

7 —
COMPROMISO
SOCIAL

8 —
SOBRE ESTE
REPORTE



MENÚ

C.01—

CARTA DEL
GERENTE
GENERAL

CARTA A NUESTROS GRUPOS DE INTERÉS

(GRI 102-14)



ESTIMADOS AMIGOS

Tengo el agrado de presentar la cuarta edición de nuestro Reporte Sostenibilidad, de conformidad con los Estándares del Global Reporting Initiative. Este documento brinda información correspondiente a nuestra gestión, social, ambiental y de gobierno corporativo del 2019, año en el que logramos alcanzar nuestras metas con trabajo, eficiencia y mucho compromiso.

En Aceros Arequipa entendemos que la responsabilidad social no es una tendencia y menos aún una moda, creemos que es establecer objetivos de largo plazo en beneficio de la empresa y de sus grupos de interés, promover desarrollo social y crecimiento económico, y preservar el medio

◀
**TULIO
SILGADO
CONSIGLIERI**
Gerente
General

ambiente. Además, somos conscientes que las empresas que viven y practican la responsabilidad social con una visión hacia el desarrollo sostenible, son mucho más atractivas para trabajar e invertir en ellas, atraen el mejor talento y logran que la relación con sus vecinos de su entorno sea más cálida, más sólida, más duradera y sobre todo más confiable, generando continuidad y mayores oportunidades de crecimiento mutuo.

La innovación sigue siendo nuestro norte, dado que los productos y servicios integrales que ofrecemos nos permiten aplicar nuevas y mejores tecnologías en nuestros procesos, acompañando así el desarrollo del país en sus principales grandes obras de infraestructura, y contribuyendo a mejorar la calidad de vida de las personas. En esta línea, el reaprovechamiento de nuestros residuos es cada vez mayor. Por ejemplo, nuestros ecobloques de construcción sirven hoy para mejorar la infraestructura y la seguridad de nuestras instalaciones. Asimismo, la

CARTA A NUESTROS GRUPOS DE INTERÉS

ecogravilla está presente en más caminos conectando a los vecinos de nuestra planta Pisco.

Igualmente, como miembro activo de la comunidad, continuamos ejecutando programas de desarrollo socioambiental en las zonas donde nuestras operaciones tienen influencia. Además, promovemos el trabajo compartido y generamos alianzas estratégicas entre la comunidad, el gobierno, las empresas y organizaciones; con la finalidad de alcanzar mejoras sociales, preservar el medio ambiente y sus recursos naturales.

A nivel interno, continuamos impulsando nuestros valores corporativos, buscando mantener el compromiso de nuestros trabajadores. Su participación, mediante nuestro sistema de mejora continua, resultó en 2159 sugerencias, de las cuales 56% fueron implementadas. Asimismo,

continuamos con nuestros círculos de calidad, en los que participaron 144 colaboradores en 24 equipos, donde 14 de ellos culminaron sus proyectos. Adicionalmente, fortalecimos nuestro programa de voluntariado corporativo, mediante el cual reconocemos y promovemos iniciativas sociales que los colaboradores desean llevar a cabo.

Sobre nuestros logros, nos enorgullece haber obtenido, por segundo año consecutivo, el Distintivo de Empresa Socialmente Responsable - DESR otorgado por "Perú 2021" y CEMEFI. Además, por tercer año consecutivo fuimos ganadores del Premio Nacional 5Ss obteniendo la Medalla de Oro; y obtuvimos el Premio Plata en la Competencia Internacional de Calidad Líderes de la Excelencia realizado por el Instituto de la Calidad de la PUCP en colaboración con la American Society for Quality con nuestro proyecto de

mejora "Optimizar el sistema de control del horno de arco eléctrico EBT". Con este mismo proyecto, fuimos ganadores del "Reconocimiento a los proyectos de mejora" organizado por el Centro de Desarrollo Industrial de la Sociedad Nacional de Industrias. Finalmente, fuimos invitados a participar en el Dow Jones Sustainability Index de RobecoSAM.

Es importante señalar que continuamos con la ampliación de nuestro complejo de acería en la planta Pisco, lo que nos permitirá ser más eficientes en el uso de los recursos, además de reducir nuestro impacto en el ambiente, mejorar nuestra cadena de valor y reducir nuestro nivel de importaciones, impulsando el desarrollo de la industria nacional.

Los invito con orgullo a leer este nuevo reporte de sostenibilidad 2019.



TULIO SILGADO CONSIGLIERI
Gerente General



LA ECOGRAVILLA ESTÁ PRESENTE EN MÁS
CAMINOS CONECTANDO A LOS VECINOS DE
NUESTRA PLANTA PISCO.



C.02—

SOBRE
NOSOTROS



SOBRE NOSOTROS

(GRI 102-1, 102-2, 102-3, 102-4, 102-5)

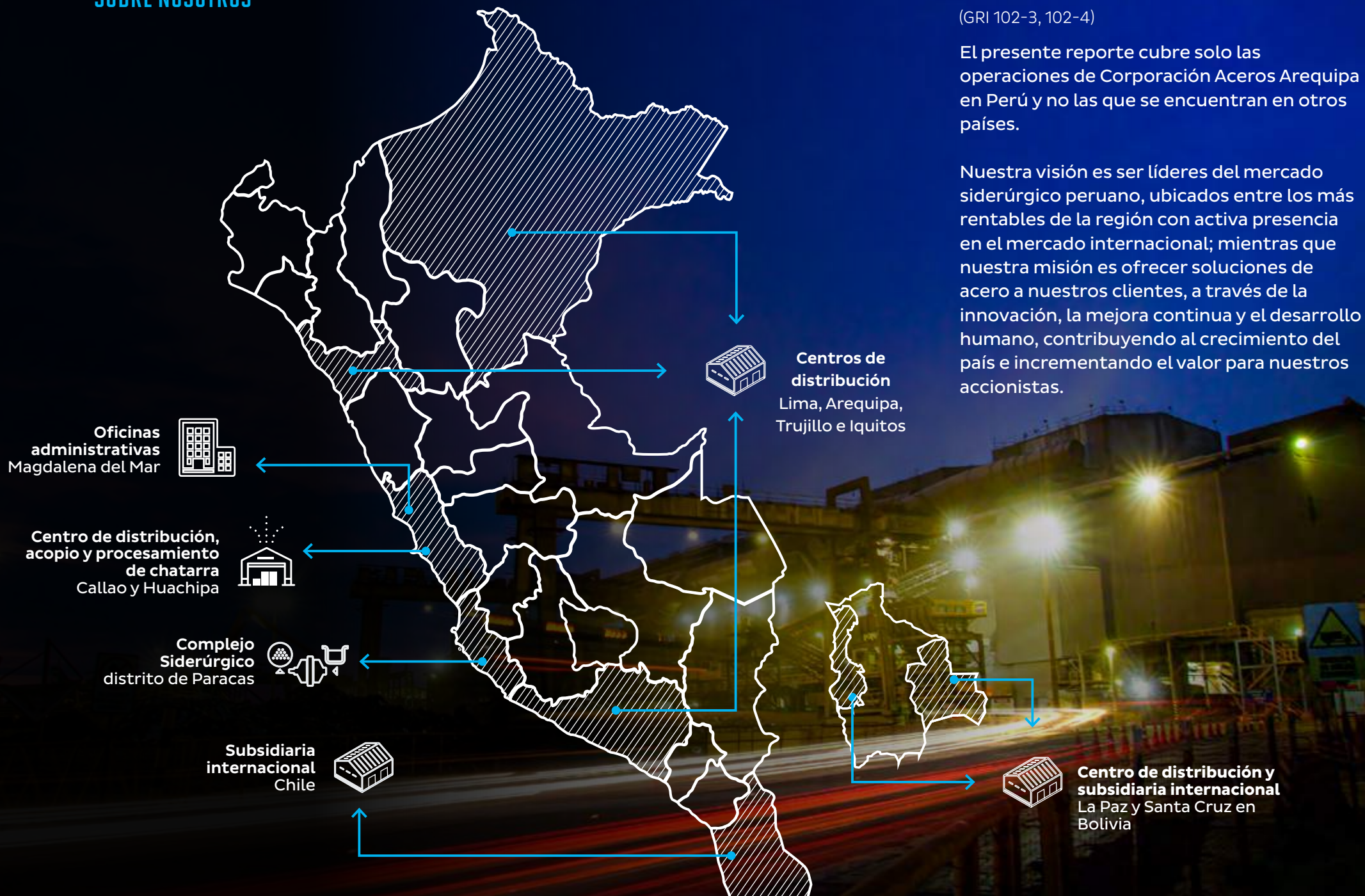
Somos Corporación Aceros Arequipa S.A. (CAASA), una empresa siderúrgica constituida originalmente como Aceros Arequipa S.A. en el año 1964, iniciamos nuestros procesos de producción en la ciudad de Arequipa en el año 1966.

Nuestra actividad principal es la manufactura, elaboración, comercialización, distribución y venta de hierro, acero, otros metales y sus derivados; en diferentes formas y calidades. Para lograr esto contamos con las siguientes operaciones:

- Oficinas administrativas: Magdalena del Mar, Lima.
- Complejo Siderúrgico, el cual se encuentra ubicado en la Panamericana Sur a la altura del kilómetro 241, distrito de Paracas, provincia de Pisco, región Ica y consta de las siguientes plantas:
 - Planta de Reducción Directa.
 - Planta de Acería.
 - Planta de Laminación 1.
 - Planta de Laminación 2.
 - Planta de Industrialización.
 - Planta de Acero Dimensionado.
- Centros de distribución en los departamentos de: Lima, Arequipa, Trujillo e Iquitos.
- Centro de distribución, acopio y procesamiento de chatarra: Callao y Huachipa.
- Centro de distribución y subsidiaria internacional: La Paz y Santa Cruz en Bolivia.
- Subsidiaria internacional: Chile.

PARA EL AÑO 2020, ESTÁ PREVISTO TERMINAR LA AMPLIACIÓN DE LA PLANTA ACERÍA. ESTA TENDRÁ UNA CAPACIDAD DE PRODUCCIÓN DE 1.35 MILLONES DE TONELADAS DE ACERO AL AÑO. INVERTIMOS EN ELLA USD\$208 MILLONES, LO QUE SIGNIFICA UN IMPACTO EN LA ECONOMÍA LOCAL Y NACIONAL.

SOBRE NOSOTROS



(GRI 102-3, 102-4)

El presente reporte cubre solo las operaciones de Corporación Aceros Arequipa en Perú y no las que se encuentran en otros países.

Nuestra visión es ser líderes del mercado siderúrgico peruano, ubicados entre los más rentables de la región con activa presencia en el mercado internacional; mientras que nuestra misión es ofrecer soluciones de acero a nuestros clientes, a través de la innovación, la mejora continua y el desarrollo humano, contribuyendo al crecimiento del país e incrementando el valor para nuestros accionistas.



VALORES Y COMPETENCIAS ORGANIZACIONALES

(GRI 102-16)

Promovemos el sentido de pertenencia a nuestra organización a través de tres valores y cuatro competencias organizacionales:

VALORES



Sentimos pasión
por el trabajo



Nos enfocamos
en lo relevante



Trabajamos
en equipo

VALORES Y COMPETENCIAS
ORGANIZACIONALES

COMPETENCIAS

(GRI 102-16)



Propongo
Innovaciones



Actúo con
Liderazgo



Trabajo con
compromiso



Invierto en
relaciones

ESTÁNDARES Y NORMAS DE CONDUCTA

(GRI 102-16)

Además de los valores y competencias, contamos con diversos códigos, políticas, reglamentos y guías de referencia para que todos nuestros colaboradores y grupos de interés. Estos documentos son:



**Reglamento
Interno de Trabajo**



**Reglamento de Seguridad
y Salud en el trabajo**



**Política de Compra de
Bienes y Servicios**



GOBIERNO CORPORATIVO

(GRI 102-18)

Contamos con un directorio que tiene como misión promover el desarrollo y crecimiento saludable de nuestra organización en forma sostenida y consistente. De este derivan diversos comités:

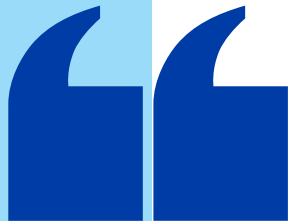
COMITÉ DE AUDITORÍA Y RIESGOS

El principal propósito de este comité es asistir al directorio en el cumplimiento de sus responsabilidades de vigilancia sobre el sistema de control interno de nuestra corporación. Sesiona por lo menos cuatro veces al año y está conformado por cuatro miembros del directorio.

El Presidente Ejecutivo, el Gerente General y el Gerente de Auditoría Interna asisten al comité con voz y sin voto, este último, participa como Secretario Técnico del Comité. El Auditor Externo u otros gerentes o colaboradores de la corporación asisten como invitados cuando sea requerido.

COMITÉ DE NOMBRAMIENTOS, RETRIBUCIONES Y RECURSOS HUMANOS

El principal propósito de este comité es garantizar que la gestión humana se enmarque en los lineamientos corporativos y en prácticas modernas del desarrollo humano. Asimismo, busca mantener un sistema de compensación equitativa y competitiva para que permita cumplir la misión y objetivos estratégicos de la organización.



CONTAMOS CON UN DIRECTORIO
QUE TIENE COMO MISIÓN
PROMOVER EL DESARROLLO Y
CRECIMIENTO SALUDABLE DE
NUESTRA ORGANIZACIÓN.

GOBIERNO CORPORATIVO

OTROS COMITÉS

COMITÉ DE ÉTICA

Este comité se encarga de velar por el cumplimiento de nuestro código de ética, junto con el Gerente General. Asimismo, cuenta con otras responsabilidades, tales como:

- Servir de órgano de consulta respecto de inquietudes de colaboradores o terceros sobre hechos o circunstancias que puedan afectar la ética empresarial.
- Analizar y dirimir controversias respecto de los eventuales conflictos de interés reportados por los colaboradores.
- Analizar libre y objetivamente situaciones de incumplimientos éticos.

COMITÉ DE SALUD Y SEGURIDAD EN EL TRABAJO

Este comité es responsable de planificar, organizar, dirigir y controlar los Programas de Seguridad y Salud en el Trabajo de la Empresa (ver el capítulo 4 para mayor detalle).

COMITÉ DE INTERVENCIÓN FRENTE HOSTIGAMIENTO SEXUAL

Durante el 2019 se planteó la creación del comité. Se ha programado en el mes de enero del 2020 la elección de sus miembros para el periodo 2020- 2021. El comité se forma de acuerdo con lo establecido por la Ley N° 27942 – Ley de Prevención y Sanción de Hostigamiento Sexual y su Reglamento aprobado, con el objetivo de



prevenir y sancionar el hostigamiento sexual producido en las relaciones de autoridad o dependencia, en los centros de trabajo públicos y privados.

COMITÉ DE MEDIO AMBIENTE

Como una práctica de buen gobierno corporativo y de responsabilidad social, se creó el comité de Medio Ambiente que funciona internamente en el Complejo Siderúrgico. Este comité se encarga de planificar operativamente de la gestión ambiental, así como de identificar riesgos ambientales en la etapa operacional. Cuenta con reuniones mensuales y agenda.



NUESTRA GESTIÓN CONTRA LA CORRUPCIÓN

(GRI 205, 103-1, 103-2, 103-3)

Nuestro objetivo es fortalecer un enfoque de gestión anticorrupción en toda la empresa, subsidiarias y proveedores; promoviendo una cultura de integridad, transparencia y no tolerancia a estos temas. Asimismo, tenemos la meta de lograr que el 100 % de personal clave sea sensibilizado sobre nuestro código contra actos de fraude y corrupción, y código de ética.

Los documentos que sirven de soporte para este tipo de gestión son los siguientes:

- a) Política Empresarial de Control Interno y Gestión Integral de Riesgos.
- b) Código de Ética.
- c) Protocolo de Atención de la Línea Ética.
- d) Reglamento del Comité De Ética.
- e) Código contra Actos de Fraude y Corrupción.

Este enfoque de gestión anticorrupción parte desde el Directorio y la Alta Gerencia, y busca llegar a cada sede y nivel de la organización. Diversas áreas de la organización cuentan con responsabilidades para asegurar su correcta gestión, estas son:

- Directorio: Dar lineamientos respecto de las medidas de administración o controles que se deban establecer para la gestión adecuada del fraude, corrupción y actos ilegales.
- Comité de Auditoría y Riesgos: Verificar que la evaluación de riesgos de fraude y corrupción se haga de manera adecuada y acorde con las características del negocio y se implementen medidas efectivas de prevención, detección, investigación y respuesta.
- Comité de Ética: Supervisar el cumplimiento del Código de Ética y de rendir cuentas sobre la gestión ética.
- Gerente General: Supervisar el cumplimiento del Código de Ética y del presente Código contra actos de Fraude y Corrupción y promover una cultura de integridad al interior de la Compañía.
- Auditoría Interna: Informar al Comité de Auditoría y Riesgos sobre fraudes y hechos de corrupción reportados al Comité de Ética.
- Encargado de Prevención: Liderar y articular



TENEMOS LA META DE LOGRAR QUE EL 100 % DE PERSONAL CLAVE SEA SENSIBILIZADO SOBRE NUESTRO CÓDIGO CONTRA ACTOS DE FRAUDE Y CORRUPCIÓN, Y CÓDIGO DE ÉTICA.

el diseño e implementación del Modelo de Prevención de la Compañía.

- Gerencia de Control Estratégico: Validar periódicamente la matriz de riesgos organizacionales y de procesos, identificar con los usuarios los riesgos de fraude, soborno, corrupción, lavado de activos y financiamiento al terrorismo, y los controles relacionados.

Asimismo, como hemos mencionado anteriormente, contamos con una Línea Ética, la cual tiene una gestión independiente a través de la empresa Ernst & Young (EY). Este es nuestro canal de denuncias, el cual se encuentra accesible a través de la web, correo o teléfono. Además, se encuentra en implementación el Modelo de Prevención de Delitos de Aceros Arequipa.

NUESTRA GESTIÓN CONTRA LA CORRUPCIÓN

(GRI 205-1)

Todos nuestros procesos han sido evaluados tomando muestras de las actividades, esto nos ha permitido identificar 41 riesgos relacionados con la corrupción. Además, contamos con una matriz de riesgos la cual nos ha permitido identificar los riesgos más significativos:

- Perjuicio económico y reputacional por establecer relaciones con clientes relacionados con narcotráfico, lavado de activos o corrupción.
- Contratación de algún proveedor con antecedentes de corrupción, lavado de activos o financiamiento del terrorismo.
- Favoritismo respecto de algún proveedor o direccionamiento para que algún proveedor obtenga algún beneficio.
- Contratación de personal con antecedentes penales relevantes o significativos.

(GRI 205-2)

Nuestros 12 directores han sido comunicados sobre las políticas anticorrupción. Además todos tuvieron una capacitación sobre el modelo de prevención de delitos de corrupción.

En el 2019 se han realizado comunicaciones

sobre los códigos y políticas relacionadas a este tema al 100% de la empresa, esto incluye al personal en la sede de Magdalena, planta de Pisco y almacenes. Además, se realizó la capacitación a colaboradores de las sedes en Magdalena y Callao referida a la normativa anticorrupción existente en la corporación, estos representan el 28% del total de nuestros colaboradores. El 72% restante labora en la Planta de Pisco, y su capacitación está programada para enero 2020, sin embargo, contamos con una campaña comunicacional llamada “Comic Anticorrupción” dirigida a todos los colaboradores.

En cuanto a nuestros proveedores, nuestras políticas anticorrupción son de conocimiento de las empresas desde el momento en que se firman los contratos. En todos estos se incluye una cláusula declaratoria de rechazo de cualquier tipo de operación relacionada a corrupción, soborno, lavado de activos y financiamiento al terrorismo.

(GRI 205-3)

Durante el 2019 no se ha confirmado ningún caso relacionado a temas de corrupción.



GESTIÓN DE CONTROVERSIAS LEGALES

COMPETENCIA DESLEAL

(GRI 206-1, 103-1, 103-2, 103-3)

Tal y como lo mencionamos en nuestro código de ética, nos comprometemos a mantener relaciones honestas, constructivas e idóneas con nuestros competidores. Esto implica, entre otros compromisos:

- Competir en los mercados de forma leal, sin realizar publicidad engañosa o denigratoria de la competencia o de terceros.
- Obtener información de la competencia, siempre de forma legal.
- Cumplir las normativas de defensa de la competencia, evitando cualquier conducta que constituya o pueda constituir colusión, abuso o restricción de la competencia.
- Tomar decisiones de precios y mercadeo de forma independiente, sin cooperar ni coordinar con otros competidores.
- No ofreceremos ni solicitaremos pagos

indebidos en relación con la compra de nuestros bienes o servicios, o la venta de nuestros productos o servicios, ni participaremos o ayudaremos en obstrucciones o amenazas a clientes particulares.

Cualquier caso de competencia desleal puede ser denunciado a través de nuestra línea ética, la cual se encargará de realizar la investigación respectiva. Durante el 2019 recibimos una denuncia de publicidad denigratoria la cual está siendo investigada por parte la autoridad competente, aún sin resultado hasta la fecha de la publicación de este documento.

CUMPLIMIENTO DE NORMATIVA SOCIOECONÓMICA

(GRI 419-1, 103-1, 103-2, 103-3)

Nuestra corporación cumple con la normativa fiscal como parte de los principios de la responsabilidad corporativa, aplicando

políticas fiscales responsables. No sólo generamos una importante contribución directa a través del pago de impuestos, sino también una contribución notable a través de la recaudación de tributos de terceros generada como consecuencia de nuestra actividad.

Gestionamos el cumplimiento socioeconómico aplicando prácticas fiscales efectivas, conociendo y aplicando las normas y leyes, y actualizándose con los cambios legislativos realizados. Nuestro objetivo es mitigar contingencias tributarias derivadas de nuestras operaciones desarrolladas. Durante el 2019, el valor monetario de las multas fue de S/. 150 000.00. Estas multas se detectaron en el proceso de fiscalización de Impuesto a la Renta 2013 y 2014.

NUESTRO DESEMPEÑO ECONÓMICO

(GRI 102-7, 102-10) (GRI 201, 103-1, 103-2, 103-3)

Contar con una buena gestión financiera nos permite contribuir al desarrollo socioeconómico de nuestro país, contratando proveedores nacionales, brindando oportunidades de trabajo, ofreciendo productos de calidad y contribuyendo al desarrollo de nuestra comunidad.

Al cierre del 2019, las ventas se situaron en S/ 2 730 millones, lo que representó un aumento de 4% en comparación con el año anterior debido a mayor volumen vendido. Las ganancias fueron de S/ 199 millones, mayores a las registradas en el año anterior (S/ 163 millones). El incremento se explica por la mayor utilidad operativa registrada en el 2019, obtenida por la venta de un inmueble.

A diciembre del 2019, el activo neto en propiedad, planta y equipo fue de S/ 1 822 millones, monto superior al registrado en diciembre del 2018 (S/ 1 435 millones). A la misma fecha, los intangibles sumaron S/

35 millones. Las inversiones en propiedad, planta y equipo, e intangibles realizadas por la compañía durante el 2019 comprendieron, principalmente, el inicio de la Nueva Planta de Acería (financiada a través de un leasing), la adquisición de un terreno en Lurín, la adquisición y puesta en marcha de una planta de tubos y mejoras en la planta de Pisco.

En cuanto al ratio de endeudamiento (total de pasivos menos impuestos diferidos dividido entre el patrimonio), éste se incrementó en comparación al registrado en diciembre 2018 (0.73), situándose en 0.80 debido, principalmente, a mayores préstamos bancarios.



S/ 2,730
millones

VENTAS SITUADAS AL
CIERRE DEL 2019

4%

DE AUMENTO EN COMPARACIÓN
CON EL AÑO ANTERIOR

S/ 1,822
millones

ACTIVO NETO EN PROPIEDAD,
PLANTA Y EQUIPO

NUESTRO DESEMPEÑO ECONÓMICO

Asimismo, es importante mencionar que toda nuestra información financiera se registra en nuestra Memoria Anual, la cual se encuentra disponible en nuestra página web y en la plataforma de la Superintendencia de Mercado de Valores.



(GRI 201-1)

CONCEPTO (MILES DE SOLES)	2017	2018	2019
VALOR ECONÓMICO CREADO			
Ventas netas	2 359 788	2 623 078	2 729 515
Total de Ingresos	2 359 788	2 623 078	2 729 515
VALOR ECONÓMICO DISTRIBUIDO			
Proveedores	1 923 221	2 297 165	1 969 694
Colaboradores (Salarios, Beneficios Sociales, Incentivos por Ceses)	180 051	189 742	192 694
Gobierno (Impuestos, excepto IGV)	67 534	80 870	94 404
Comunidad (Donaciones, Inversión en Programas Sociales)	316	406	159
Total de Egresos	2 171 122	2 568 183	2 256 167
VALOR ECONÓMICO RETENIDO (Balance)	188 666	54 895	473 348



C.03—

**NUESTRO
ACERO**
CALIDAD Y SEGURIDAD

NUESTRO ACERO

CALIDAD Y SEGURIDAD

(GRI 102-2, 102-6, 102-7)

Nuestro compromiso es brindar a todos nuestros clientes un producto que garantice calidad y seguridad. Por ello, estamos en constante proceso de innovación para crear productos que se adapten a las necesidades de nuestros clientes. Actualmente nuestro portafolio de productos se compone de:

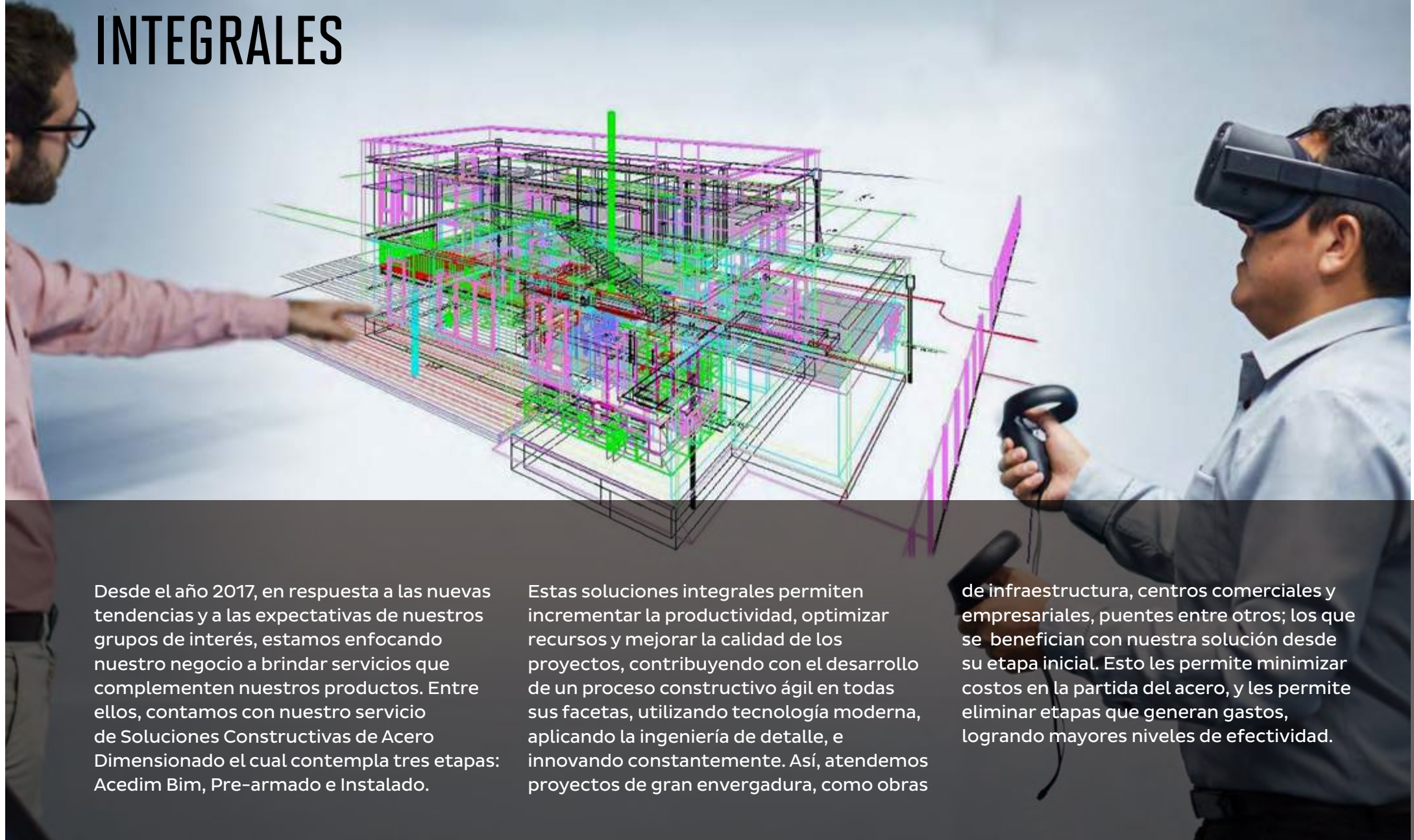
- Fierro corrugado
- Estribos corrugados
- Clavos de acero
- Alambre negro recocido
- Alambrón para trefilería
- Ángulos estructurales
- Platinas
- Barras redondas lisas
- Barras cuadradas
- Tees
- Canales U de calidad Dual
- Barras para bolas de molino
- Planchas y bobinas LAC
- Planchas estriadas LAC
- Planchas y bobinas LAF
- Planchas y bobinas zincadas

- Calaminas - planchas zincadas onduladas
- Tubo LAC ASTM
- Tubo LAF ASTM
- Tubo zincado
- Barra helicoidal para fortificación de rocas
- Tuerca de fijación para barra helicoidal
- Placa de Sujeción para Barra helicoidal
- Adaptador Integral para barra helicoidal
- Acople para perno de fortificación barra helicoidal
- Splitbolt para fortificación de rocas
- Adaptador integral para splitbolt
- Hojas de sierra
- Cintas métricas
- Cepillos Industriales y escobillas manuales

Nuestros principales clientes son empresas privadas y organizaciones públicas de los sectores de construcción, metalmecánico, **minero, metalúrgico, inmobiliario**, así como pequeñas y medianas distribuidoras. Además, exportamos nuestros productos a Bolivia, Ecuador, Estados Unidos, Brasil, Argentina y Chile.



NUESTRAS SOLUCIONES INTEGRALES



Desde el año 2017, en respuesta a las nuevas tendencias y a las expectativas de nuestros grupos de interés, estamos enfocando nuestro negocio a brindar servicios que complementen nuestros productos. Entre ellos, contamos con nuestro servicio de Soluciones Constructivas de Acero Dimensionado el cual contempla tres etapas: Acedim Bim, Pre-armado e Instalado.

Estas soluciones integrales permiten incrementar la productividad, optimizar recursos y mejorar la calidad de los proyectos, contribuyendo con el desarrollo de un proceso constructivo ágil en todas sus facetas, utilizando tecnología moderna, aplicando la ingeniería de detalle, e innovando constantemente. Así, atendemos proyectos de gran envergadura, como obras

de infraestructura, centros comerciales y empresariales, puentes entre otros; los que se benefician con nuestra solución desde su etapa inicial. Esto les permite minimizar costos en la partida del acero, y les permite eliminar etapas que generan gastos, logrando mayores niveles de efectividad.

NUESTRAS SOLUCIONES INTEGRALES

1

SERVICIO ACEDIM BIM

Este servicio consiste en suministrar acero cortado y doblado desde un modelo virtual BIM (Building Information Modeling). El servicio BIM complementa el servicio de Acero Dimensionado, y consiste en la generación de Modelos Virtuales BIM para el acero de refuerzo, empleando la metodología Virtual Design Construction (VDC), que permite optimizar la gestión. La Aplicación del BIM como herramienta de corrección de diseños basados en 2D CAD está ampliamente desarrollada, esto ya genera una mejora sustancial a los procesos tradicionales y está logrando proyectos compatibles desde el inicio de la construcción. La Aplicación de Last Planner System como método para el control de la producción es también una práctica estándar en los principales proyectos del país.

2

PRE-ARMADO

Esta nueva línea ofrece todo tipo de estructuras de acero típicas dentro de un proyecto de construcción, como: columnas, pilotes, mallas. El Pre-armado es la manera más rápida de resolver las armaduras de acero de refuerzo a ser usadas en las estructuras de hormigón para cualquier tipo de proyecto. Una de las ventajas de este servicio es el ahorro de recursos, al definir para el proyecto estructuras prefabricadas que eliminan el trabajo artesanal en obra, logrando reducir costos de material y mano de obra, a la vez que se mejora la productividad de los procesos.

3

INSTALADO

Servicio “Llave en Mano” que contempla el suministro del acero, habilitado (corte y doblado), así como el instalado a cargo de personal especializado en montaje del acero de refuerzo (fierros).

NUESTRAS SOLUCIONES INTEGRALES

Además, brindamos un servicio conocido como Geosoporte, que consiste en brindar asesoría geomecánica para el diseño de los sistemas de sostenimiento, programa de pruebas para monitorear el desempeño de nuestros productos, programas de capacitación para operadores y supervisores en obra, así como entrenamiento al personal que participa en la aplicación del sostenimiento. Es importante señalar que este es el servicio de mayor reconocimiento de la industria minera peruana, en virtud de nuestra amplia experiencia operativa. Además, contribuye a formar técnicos y profesionales en el campo de las ciencias de la tierra en instituciones públicas y privadas.



BRINDAMOS UN SERVICIO CONOCIDO COMO GEOSOPORTE, QUE CONSISTE EN BRINDAR ASESORÍA GEOMECÁNICA PARA EL DISEÑO DE LOS SISTEMAS DE SOSTENIMIENTO.

GESTIÓN DE CALIDAD

(GRI 416-1, 103-1, 103-2, 103-3, 102-12, 102-13)

Nuestra gestión de calidad que se divide en dos subprocesos: 1. El Sistema Integrado de Gestión, que contempla todas nuestras acreditaciones. 2. El Programa de Mejora Continua. Todas nuestras categorías de productos son evaluados y cubiertos bajo los programas y estándares de calidad más rigurosos.



SISTEMA INTEGRADO DE GESTIÓN

Estamos comprometidos con la calidad de nuestros productos y procesos. Prueba de ello es haber logrado la recertificación de nuestro Sistema Integrado de Gestión con las normas ISO 9001¹, ISO 14001² y la certificación de la ISO 45001³ en julio del 2019. Esto fortalece nuestros procesos y prácticas de gestión.



(¹) La Norma ISO 9001:2015 es la base del Sistema de Gestión de la Calidad - SGC. Es una norma internacional que se centra en todos los elementos de la gestión de la calidad con los que una empresa debe contar para tener un sistema efectivo que le permita administrar y mejorar la calidad de sus productos o servicios.

(²) La certificación ISO 14001 - Sistemas de Gestión Ambiental (SGA) es una norma internacional que permite a las empresas demostrar el compromiso asumido con la protección del medio ambiente a través de la gestión de los riesgos medioambientales asociados a la actividad desarrollada.

(³) La norma ISO 45001 "Sistemas de gestión de salud y seguridad en el trabajo - Requisitos y orientación para el uso", es una norma internacional que especifica los requisitos para un sistema de gestión de salud y seguridad y proporciona indicaciones para su uso, para permitir a las organizaciones proporcionar trabajos seguros y saludables, prevenir accidentes en el trabajo y problemas de salud, además de mejorar Salud y Seguridad en el Trabajo de manera proactiva.

GESTIÓN DE CALIDAD

(GRI 102-12, 102-13)

Además, gracias a nuestro crecimiento en nuevos mercados, durante el 2019, nuestros productos estuvieron sujetos a los requisitos de las certificaciones de la Asociación Brasileira de Normas Técnicas-ABNT⁴ y el Instituto Colombiano de Normas Técnicas-ICONTEC⁵ para la exportación a Brasil y Colombia respectivamente.

Asimismo, nuestros laboratorios están acreditados con la Norma ISO 17025⁶ por el Instituto Nacional de Calidad - INACAL, demostrando así la rigurosidad en la obtención de resultados de ensayo confiables y competencia técnica. Esta acreditación nos permite emitir certificados de calidad confiables a nuestros clientes de manera oportuna.

ESTA ACREDITACIÓN NOS PERMITE
EMITIR CERTIFICADOS DE CALIDAD
CONFIABLES A NUESTROS CLIENTES
DE MANERA OPORTUNA.

PROGRAMA DE MEJORA CONTINUA

PROGRAMA 5S

Durante este periodo continuamos con nuestro programa de mejora utilizando la metodología (5'S)⁷, lo que nos ha permitido optimizar los controles operacionales de nuestro sistema integrado trinorma a través de la autogestión en las áreas y la modalidad de inspecciones integradas, y crear las bases para la mejora continua de nuestros procesos. Contamos con 170 zonas de 5'S a nivel corporativo, distribuidas en 5 categorías: Talleres, planta, almacenes, laboratorios y salas eléctricas/electrónicas, cada una con estándares definidos por nosotros y de acuerdo con la necesidad del proceso.



(⁴) La Asociación Brasileira/Brasileña de Normas Técnicas, en portugués Associação Brasileira de Normas Técnicas (ABNT), es el cuerpo normativo responsable para los estándares técnicos en Brasil, e intenta promover, el desarrollo tecnológico en el país.

(⁵) El Instituto Colombiano de Normas Técnicas y Certificación, es el Organismo Nacional de Normalización de Colombia. Entre sus labores se destaca la reproducción de normas técnicas y la certificación de normas de calidad para empresas y actividades profesionales.

(⁶) La Norma ISO 17025 proporciona los requisitos necesarios que deben cumplir los laboratorios de ensayo y calibración, facilitando la armonización de criterios de calidad. El objetivo principal de ésta es garantizar la competencia técnica y la fiabilidad de los resultados analíticos.

(⁷) 5'S es una herramienta básica en la gestión de calidad, de los sistemas de gestión tipo ISO9001, orientada a reducir los desperdicios, aumentar la productividad y la motivación de las personas.

Corporación Aceros Arequipa en la ceremonia de reconocimiento al Distintivo Empresa Socialmente Responsable – DESR, recibiendo dicho distintivo por segundo año consecutivo.

GESTIÓN DE CALIDAD

(GRI 102-12, 102-13)

Fuimos reconocidos por tercer año consecutivo como empresa ganadora del "Premio Nacional 5S" por la Embajada de Japón, la Asociación Peruana Japonesa, la Agencia de Cooperación Internacional del Japón, la Cámara de Comercio e Industria Japonesa y la Asociación Kenshu Kiokay del Perú.

En los meses de marzo, julio, setiembre y diciembre del 2019 se cumplió el plan de auditorías de estas 170 zonas 5S, las mismas que permitieron validar las prácticas implementadas en las rutinas diarias.

FUIMOS RECONOCIDOS POR
TERCER AÑO CONSECUTIVO
COMO EMPRESA GANADORA
DEL "PREMIO NACIONAL 5S"



GESTIÓN DE CALIDAD

(GRI 102-12, 102-13)

PROGRAMA DE SUGERENCIAS

Igualmente, todo esto no sería posible sin la participación de nuestros colaboradores, los cuales en el año 2019 enviaron 2 159 sugerencias de las cuales 56% fueron implementadas. Asimismo, 23 de estas sugerencias proyectan un beneficio económico importante para nuestra organización de más de USD 100,000.00. Es importante resaltar que un porcentaje de este beneficio es compartido con el colaborador que presentó la sugerencia. Adicionalmente, en el encuentro interno se premia con Puntos CAASA[®] al colaborador que implementó la mayor cantidad de sugerencias en el año.

([®]) Puntos CAASA, son una herramienta creada para promover la participación de los colaboradores en los Programas de Mejora Continua y Medio Ambiente. Los colaboradores que tengan una participación destacada en estos programas acumulan puntos que pueden ser canjeados por los diferentes artículos detallados en nuestro Catalogo.

CÍRCULOS DE CALIDAD Y GRUPOS DE PROGRESO

En el año 2019, participaron en el programa de Círculos de Calidad 144 colaboradores, conformado 24 equipos, culminando 14 de ellos sus proyectos, los cuales

fueron presentados en la edición número 27 de nuestro tradicional encuentro interno, donde además de compartir conocimientos y experiencias, reconocemos el valioso esfuerzo de nuestra gente con participaciones destacadas en los programas de calidad y premiamos con Puntos CAASA.



GESTIÓN DE CALIDAD

(GRI 102-12, 102-13)

Asimismo, dos de estos proyectos participaron también en competencias empresariales, logrando importantes reconocimientos y premios. En la semana de la calidad, organizada por la Sociedad

Nacional de Industrias – SNI, se logró el primer lugar con el Reconocimiento a la Gestión de Proyectos de Mejora en la categoría Producción. De igual manera, se obtuvo el Premio Plata como ganador de

la “Competencia de Equipos Líderes de la Excelencia - 2019” realizada por el Instituto para la Calidad de la Pontificia Universidad Católica del Perú en colaboración con la American Society for Quality (ASQ).

Como empresa nos sentimos orgullosos del camino recorrido y comprometidos con la innovación y la excelencia operacional, un camino que empezamos hace más de 30 años y que el día de hoy nos hace un referente en el país. Como tal, fuimos participantes del V Congreso Internacional de Calidad “Quality Culture in a digital Global World”.



GESTIÓN DE CALIDAD

5'S DISCIPLINA

4'S ESTANDARIZACIÓN

3'S LIMPIEZA

2'S ORDEN

1'S SELECCIÓN



RECONOCIMIENTO A LA MEJOR

Zona 5's 2019

ENTRE LAS CATEGORÍAS
TALLER, PLANTA, ALMACÉN
Y LABORATORIO



LAS ZONAS PARTICIPANTES
GANARÁN

PUNTOS CAASA

(GRI 102-12, 102-13)

EQUIPOS DE ALTO DESEMPEÑO

Los equipos de alto desempeño, a diferencia de los círculos de calidad, están conformados por áreas operativas, y tienen como objetivo desarrollar buenas prácticas de trabajo con metodologías y herramientas “Lean”⁹ para gestionar y mejorar continuamente sus procesos de manera autónoma.

El nivel de autonomía alcanzado por los equipos de alto desempeño es medido anualmente, considerando el entendimiento de sus procesos, la definición de objetivos y metas alineadas con las prioridades de la compañía y los resultados alcanzados. En el año 2019, integraron el programa 210 colaboradores en 30 Equipos de Alto Desempeño, que alcanzaron un nivel de madurez intermedio.

⁽⁹⁾ La Metodología Lean es una nueva forma de gestión de los procesos que se desarrollan en una empresa. Básicamente, su objetivo es limpiar todas aquellas actividades que no aportan nada y obtener a cambio un producto y experiencia final de calidad para el cliente.

MARKETING Y ETIQUETADO

(GRI 417-1, 103-1, 103-2, 103-3)

Además de la calidad, nos preocupamos por la seguridad e integridad de todos nuestros clientes, sobre todo de los que manipulan nuestros productos. Por ello, cada producto que comercializamos cuenta con su respectiva ficha técnica la cual contiene la siguiente estructura:

- **Producto:** Donde se coloca el nombre de la familia de producto (por ejemplo: BARRA DE CONSTRUCCIÓN). También se indica una denominación corta entre paréntesis (por ejemplo: BACO ASTM A615-G60).
- **Descripción:** Se describe al producto, indicando su forma, características más saltantes, forma de fabricación, de qué material está hecho.
- **Usos:** En forma resumida se menciona la aplicación del producto.
- **Norma Técnica:** Se indica una o más normas técnicas que debe cumplir el producto, y abajo los requisitos y sus rangos de aceptación que se aplicarán al producto.
- **Composición Química en la Cuchara.**
- **Propiedades Mecánicas.**
- **Dimensiones y Pesos Nominales.**

Es importante señalar que, para asegurar la confiabilidad de cada una de las fichas técnicas, contamos con un documento llamado “Instrucción para la Creación y Modificación de Fichas Técnicas y Otras Especificaciones de Productos Terminados y Semiterminados”. Este documento contiene los siguientes lineamientos:

- La creación de una ficha técnica o de una especificación técnica es una actividad transversal, pues involucra actividades comerciales, logísticas, contables, productivas, entre otras; por lo que su gestión involucra una fuerte coordinación entre las áreas involucradas.
- Los productos son liberados para su uso o comercialización solamente si cumplen con los requisitos de calidad especificados en las fichas técnicas del producto o semiproducto, requisitos que constituyen parte de los datos maestros de calidad de un ítem o código de producto.

- Al crear una ficha técnica se harán uso de las características de calidad ya existentes en el sistema SAP. Si es necesario crear una nueva característica de calidad, se deben seguir los pasos indicados en la Instrucción para Creación de Datos Maestros.

De manera complementaria, brindamos información adicional de las especificaciones técnicas de los productos en nuestro sitio web, como certificados de calidad, resultados de laboratorios, catálogos y elementos de capacitación en el uso del producto.

Como señal de un mayor nivel de confianza y herramienta para la trazabilidad de nuestros productos comercializados en el mercado, emitimos certificados de calidad por cada factura generada. Estos documentos incluyen los ensayos de fluencia, resistencia o tracción de acuerdo con lo señalado en la norma técnica vigente.

MARKETING Y ETIQUETADO

Asimismo, impulsamos el portal de internet “Construyendo Seguro”, en el que brindamos consejos a cargo de especialistas y realizamos diversos eventos de capacitación dirigido a maestros de construcción y consumidores en general.

link de construyendo seguro: <http://www.construyendoseguro.com/#>

link de aprende en línea: <http://www.acerosarequipa.com/aprende-en-linea.html>

(GRI 417-2, 417-3)

Durante el 2019 no hemos incurrido en ningún caso de incumplimiento de las normativas o códigos voluntarios relativos a la información y el etiquetado de productos y servicios; sin embargo, como mencionamos en el indicador 206-1, si contamos con una denuncia de publicidad denigratoria que se encuentra en proceso de investigación.

COMO SEÑAL DE UN MAYOR NIVEL DE CONFIANZA Y HERRAMIENTA PARA LA TRAZABILIDAD DE NUESTROS PRODUCTOS COMERCIALIZADOS EN EL MERCADO, EMITIMOS CERTIFICADOS DE CALIDAD POR CADA FACTURA GENERADA.



COMPROMISO AMBIENTAL



Mantenemos nuestro constante esfuerzo en la búsqueda continua de alternativas para aprovechar los subproductos derivados de nuestro proceso productivo de calidad, apuntando a reducir el consumo de recursos naturales disminuyendo nuestro impacto ambiental. Cada una de estas estrategias cuentan con objetivos, metas, indicadores, responsables, presupuestos definidos, tiempos de ejecución y además, son revisados periódicamente a través de las reuniones de Planeamiento Estratégico.

En el área de medio ambiente, tenemos el objetivo principal de asegurar una gestión ambiental que contribuya en el crecimiento sostenible de la empresa. Asimismo, contamos con un Sistema de Gestión Ambiental, implementado y certificado bajo la norma ISO 14001:2015¹⁰, que toma en consideración el ciclo de vida¹¹ de nuestro producto, desde la obtención de la materia prima y la fabricación, hasta el reciclaje.

(¹⁰) La norma ISO 14001 2015 es la encargada de recoger la importancia creciente de la gestión ambiental durante los procesos de negocio en las empresas. La norma ISO 14001 2015 considera que el liderazgo es una pieza fundamental para que el Sistema de Gestión Ambiental funcione correctamente

(¹¹) El ciclo de vida del producto es la evolución de las ventas de un artículo durante el tiempo que permanece en el mercado.



ACCIONES Y ESTRATEGIAS FRENTE AL CAMBIO CLIMÁTICO

(GRI 102-11)

EL CAMBIO CLIMATICO EN EL PERÚ Y EL MUNDO

El cambio climático es un fenómeno global incontestable y sus consecuencias afectan, en mayor o menor medida, a toda la población mundial, sus medios de vida y su seguridad. El Perú es un país altamente vulnerable a esos efectos, debido a factores estructurales exacerbados por la pobreza y las diversas asimetrías sociales características del país que se suman a la condición de particular vulnerabilidad de nuestros ecosistemas, como la Amazonía y los Andes.



El Perú es responsable

DE MENOS DEL 1% DE GASES
DE EFECTO INVERNADERO

Según la Estrategia Nacional de Cambio Climático (ENCC), el Perú presenta siete de las nueve características reconocidas por la Convención Marco de las Naciones Unidas sobre el Cambio Climático (CMNUCC) para indicar los países particularmente vulnerables al cambio climático:

- 1) Zonas costeras bajas.
- 2) Zonas áridas y semiáridas.
- 3) Zonas expuestas a inundaciones, sequías y desertificación.
- 4) Ecosistemas montañosos frágiles.
- 5) Zonas propensas a desastres.
- 6) Zonas con alta contaminación atmosférica urbana.
- 7) Presentar una economía dependiente de los ingresos generados por la producción y el uso de combustibles fósiles.



ACCIONES Y ESTRATEGIAS FRENTE AL CAMBIO CLIMÁTICO

El Perú es responsable de menos del 1% de gases de efecto invernadero (GEI) que se emiten. Sin embargo, es el tercer país más vulnerable a los riesgos climáticos. En los últimos 30 años, hemos perdido gran porcentaje de la superficie de nuestros glaciares, que son el 71 % de los glaciares tropicales del mundo. Por tal motivo es importante tomar medidas de adaptación y mitigación.



EN CORPORACIÓN ACEROS AREQUIPA, SOMOS CONSCIENTES DE LAS CONSECUENCIAS DEL CAMBIO CLIMÁTICO POR LO QUE HEMOS PLANTEADO DISMINUIR LAS EMISIONES DE GASES DE EFECTO INVERNADERO EN LA ORGANIZACIÓN.



OBJETIVO
Disminuir las emisiones de gases de efecto invernadero en la organización.



INDICADOR
Huella de carbono (tCO₂e) corporativa



META A CORTO PLAZO (2021)
3% de la línea base (2019)



META A MEDIANO PLAZO (2025)
10% de la línea base (2019)



META A LARGO PLAZO (2030)
20% de la línea base (2019)

ACCIONES Y ESTRATEGIAS FRENTE AL CAMBIO CLIMÁTICO

Para cumplir el objetivo de disminución de emisiones de gases de efecto invernadero (GEI), en nuestra organización, planteamos medidas de adaptación y mitigación tomando como referencia lo desarrollado

por el Grupo de Trabajo Multisectorial de Naturaleza Temporal encargado de generar información técnica para orientar la implementación de las Contribuciones Nacionalmente Determinadas (GTM - NTC)

y en concordancia con la Ley N°30754, Ley Marco sobre Cambio Climático y su Reglamento aprobado mediante D.S. N° 013-2019-MINAM.

ÁREA TEMÁTICA PRIORIZADA

AGUA



ESTRATEGIA

Promover la reducción del consumo de “agua fuente” mediante iniciativas y proyectos de aprovechamiento, reducción y/o reemplazo de agua.

OBJETIVO

- Reducir el consumo de agua a 1.28 m³/t de producto terminado al 2030

BOSQUES



ESTRATEGIA

Fomentar la conservación de la biodiversidad en nuestra zona de influencia.

OBJETIVO

- Implementar acciones que apoyen a la conservación la flora y fauna de nuestra zona de influencia.

ENERGÍA



ESTRATEGIA

Promover el uso de combustibles limpios y el consumo de energía eléctrica, de fuentes renovables, en forma responsable.

OBJETIVO

- Reducir el consumo de energía eléctrica a 620 kWh/t de producto terminado al 2030

ACCIONES Y ESTRATEGIAS FRENTE AL CAMBIO CLIMÁTICO

ÁREA TEMÁTICA PRIORIZADA

PROCESOS, USO DE INSUMOS Y MATERIAS PRIMAS



ESTRATEGIA

Priorizar el consumo de material reciclado frente a materias primas vírgenes

OBJETIVO

- Incrementar el consumo de residuo metálico (chatarra) en la producción de acero líquido

RESIDUOS Y SUBPRODUCTOS INDUSTRIALES



ESTRATEGIA

Promover el aprovechamiento de Subproductos Industriales y residuos generados

OBJETIVO

- Alcanzar el 60% de aprovechamiento de los residuos generados al 2030.
- Alcanzar el 50% de aprovechamiento de SPIs generados al 2030.

EDUCACIÓN



ESTRATEGIA

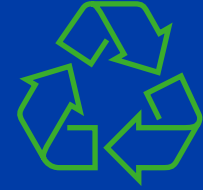
Fomentar la importancia de la sensibilización ambiental mediante capacitaciones, talleres y campañas orientado a nuestros colaboradores y a niños y niñas de las instituciones educativas de nuestra zona de influencia.

OBJETIVO

- Alcanzar el 90% de participación de los colaboradores en el Programa CAE al 2030.
- Integrar a 10 instituciones educativas en el Programa de Educación Ambiental de CAASA al 2030.

MATERIALES

(GRI 102-9) (GRI 301-1, 301-2, 301-3, 103-1, 103-2, 103-3)



LA CHATARRA

Es la materia prima básica para la fabricación de acero en hornos eléctricos. Todo el acero creado en los últimos 150 años puede ser reciclado y utilizado en nuevos productos y aplicaciones. Por sus propiedades, el acero puede ser reciclado una y otra vez, sin perder sus atributos y pasar de un producto a otro.

MATERIALES

La importancia del acero hace que nuestra empresa dedique la máxima atención al grado de calidad que ofrezca, dado que su incidencia es directa en la obtención de aceros adecuados. Este óptimo “grado de calidad”, se consigue mediante la búsqueda de los mercados más convenientes y con un severo control en la recepción.

Para nosotros el acero reciclado es denominado técnicamente “chatarra ferrosa”, principal materia prima del proceso productivo.



**Este 2019 hemos
cumplido nuestra
meta de captación
325 mil
toneladas**

DE CHATARRA NACIONAL.

Debido a esto, contamos con metas de captación de chatarra, cumplimiento de plan de compras insumos estratégicos y productos semi-terminados, todas registradas en nuestro sistema Balance Score Card llamado BALSC. Asimismo, contamos con una plataforma llamada Goldenbelt. la cual registra todos los procesos y subprocesos y sus responsables. Como parte de nuestro sistema de gestión de compras, contamos con un procedimiento de reclamos para nuestros proveedores de chatarra estratégicos. Participamos en licitaciones de desmantelamientos de estructuras de aviones y barcos. Este 2019 hemos cumplido nuestra meta de captación de 325 mil toneladas de chatarra nacional.

De igual forma, contamos con indicadores de gestión para el cumplimiento del plan de compra de insumos estratégicos, productos semi-terminados/terminados y materia prima importada (chatarra, arrabio). El área de planificación de operaciones envía los planes de compra y se debe cumplir en la calidad y fecha solicitada. Además, contamos con indicadores de compra de chatarra nacional, metas de captación de manera mensual y acumulada anual.

Las materias primas, insumos y productos semi-terminados son adquiridas en su mayoría



a granel. El peso total de insumos adquiridos fue de 256,416 TM¹². Está compuesto por las siguientes categorías de productos: calizas, cales, antracitas, palanquillas (producto semi-terminado), arrabio, electrodos, ferroaleaciones y refractarios.

Debido a que nuestro mayor insumo proviene de chatarra, el 77.5% de estos son insumos que serán reciclados para la producción de acero. Es importante mencionar que nuestro producto final se comercializa a granel, por lo que no contemplamos materiales de envasado.

⁽¹²⁾ TM : Toneladas Métricas.

RESIDUOS Y NUESTRA ECONOMÍA CIRCULAR

(GRI 306, 103-1, 103-2, 103-3)

ÁREA TEMÁTICA PRIORIZADA



PRIORIZAR EL CONSUMO DE MATERIAL RECICLADO FRENTE A MATERIAS PRIMAS VÍRGENES

ESTRATEGIA

Incrementar el consumo de residuo metálico (chatarra) en la producción de acero líquido

OBJETIVO

- Planificación Estratégica de captación materia prima del área de Compras Estratégicas
- Implementación del Programa de Compras Sostenibles



PROMOVER EL APROVECHAMIENTO DE SUBPRODUCTOS INDUSTRIALES Y RESIDUOS GENERADOS

ESTRATEGIA

Alcanzar el 60% de aprovechamiento de los residuos generados al 2030.

OBJETIVO

- Programa de Gestión Integral de Residuos Sólidos.
- Proyecto de adquisición de una trituradora para el aprovechamiento de madera en desuso.
- Proyecto de Valorización de los residuos orgánicos mediante la producción de compostaje.

Alcanzar el 50% de aprovechamiento de SPIs generados al 2030.

OBJETIVO

- Aprovechamiento de los residuos de la fragmentadora en la fabricación de briquetas, usándolo como combustible alternativo en nuestro horno rotatorio, permitiendo reemplazar porcentualmente al carbón bituminoso.
- Aprovechamiento de Char y Dolochar mediante la concentración.
- Recuperación de hierro metálico de escoria, para la recirculación de materia prima en la Acería.
- Aprovechamiento de ecogravilla en la fabricación de ecobloques.
- Proyecto de recuperación de óxido de zinc del polvo de acería.
- Proyecto de recuperación de metales de no ferrosos de los residuos de la fragmentadora.

RESIDUOS Y NUESTRA ECONOMÍA CIRCULAR

La gestión de residuos y subproductos industriales es sustancial para nuestra organización ya que la economía circular forma parte de nuestro proceso de producción. El primer paso para asegurar una correcta gestión es ser coherentes con la legislación¹³ en materia de residuos sólidos, la cual promueve la valorización de los residuos antes que la disposición final. Es por esta razón que apoyamos y realizamos investigaciones que nos conduzcan a aprovechar los subproductos industriales que generamos y pueden servir como materia prima en nuestro proceso productivo o para otras industrias, permitiéndonos así disminuir el consumo de recursos y materias primas vírgenes en los procesos productivos.

Como hemos mencionado anteriormente, a través del BALSC establecemos indicadores e iniciativas para lograr alcanzar estos objetivos y metas respecto a efluentes y residuos.

SUB PRODUCTOS INDUSTRIALES

Los Sub Productos industriales, son aquellos materiales generados en el proceso productivo que actualmente pueden ser reprocesados como insumo en el proceso principal, pueden ser materia prima en plantas alternativas en CAASA o en otra industria y por ende, pueden ser comercializados o su aprovechamiento se encuentra en etapa de investigación.

Se han aprovechado 49,076 toneladas de materiales de descarte durante el 2019, que representan el 31% de lo generado; siendo la Ecogravilla, el principal material aprovechado.



SE HAN APROVECHADO

49,076

TONELADAS DE MATERIALES DE
DESCARTE DURANTE EL 2019

LO QUE REPRESENTA EL

31%

DE LO GENERADO; SIENDO LA
ECOGRAVILLA, EL PRINCIPAL MATERIAL
APROVECHADO.

⁽¹³⁾ Ley de Gestión Integral de residuos - Ley 1278.

RESIDUOS Y NUESTRA ECONOMÍA CIRCULAR

Se han aprovechado:

- Ecogravilla: 27 069 toneladas, utilizadas en la fabricación de Eco-Blocks de concreto. Asimismo, también son utilizados para la construcción de vías de acceso de empresas vecinas (Agropecuaria Mamatembo y Citrusco), y construcción de vías internas.
- Finos de Caliza: 1 550 toneladas utilizadas como reemplazo de los polvos térmicos para reducir la pérdida de temperatura en el vaciado de acero líquido del Horno Cuchara al Tundish, y como cubriente al término de la colada para reducir el brillo del acero líquido.
- Polvo de Bag House RD: 1 156 toneladas utilizadas como reemplazo de un porcentaje de carbón antracita en el proceso de fabricación de cal en los hornos rotatorios.
- Cascarilla y Laminillo: 118 toneladas comercializadas para uso en otras industrias.



RESIDUOS Y NUESTRA ECONOMÍA CIRCULAR

Igualmente, contamos con procesos alternativos o Plantas Satélites donde son reprocesados los materiales de descarte para la obtención de materia prima o insumos:

- **Concentrado de Char:** 5 164 toneladas utilizadas como reemplazo del carbón en el proceso de Acería. Este nuevo insumo es recuperado de otros SPI como: Intermedio Clasificado, Pesado Clasificado, Mezcla de Char / Dolochar y Material Fino de Limpieza de Carbón.

5 164

TONELADAS UTILIZADAS COMO
REEMPLAZO DEL CARBÓN EN EL
PROCESO DE ACERÍA.

- **Fierro Metálico recuperado:** 11 061 toneladas recuperadas en el proceso de Chancado de Escoria.

11 061

RECUPERADAS EN EL PROCESO DE
CHANCADO DE ESCORIA.

- **Briquetas CA:** 3 087 toneladas procesadas del material “No Metálica de Fragmentadora”, las cuales son utilizadas como combustible alternativo en los hornos de fabricación de cal.

3 087

TONELADAS PROCESADAS DEL
MATERIAL “NO METÁLICA DE
FRAGMENTADORA”A

RESIDUOS Y NUESTRA ECONOMÍA CIRCULAR

Por otro lado, como producto del proceso de fusión y afino del acero, se genera material particulado el cual es captado y procesado por el sistema de tratamiento de humos mediante filtros de mangas¹⁴. Este sub-producto es denominado “Polvo de Acería”, el cual contiene un porcentaje considerable de zinc como parte de su composición química. Actualmente nos encontramos en un proceso de evaluación para la recuperación de óxido de zinc. Durante el 2019, se generaron 16 111 toneladas de Polvo de Acería, pero el stock actual es de 113 999 toneladas almacenadas in situ. El Polvo de Acería, al igual que los demás sub productos industriales, se han denominado “materiales de descarte”, considerando lo establecido en el Reglamento de Gestión Integral de Residuos Sólidos, aprobado por D.S. 014-2017-MINAM, dado que estos son reinsertados para ser aprovechados como insumo en nuestro proceso, comercializados a otras industrias, y utilizados para la obtención de nuevos productos.

(¹⁴) Los filtros de mangas son uno de los equipos más representativos de la separación sólido-gas mediante un medio poroso: aparecen en todos aquellos procesos en los que sea necesaria la eliminación de partículas sólidas de una corriente gaseosa. Eliminan las partículas sólidas que arrastra una corriente gaseosa haciéndola pasar a través de un tejido.

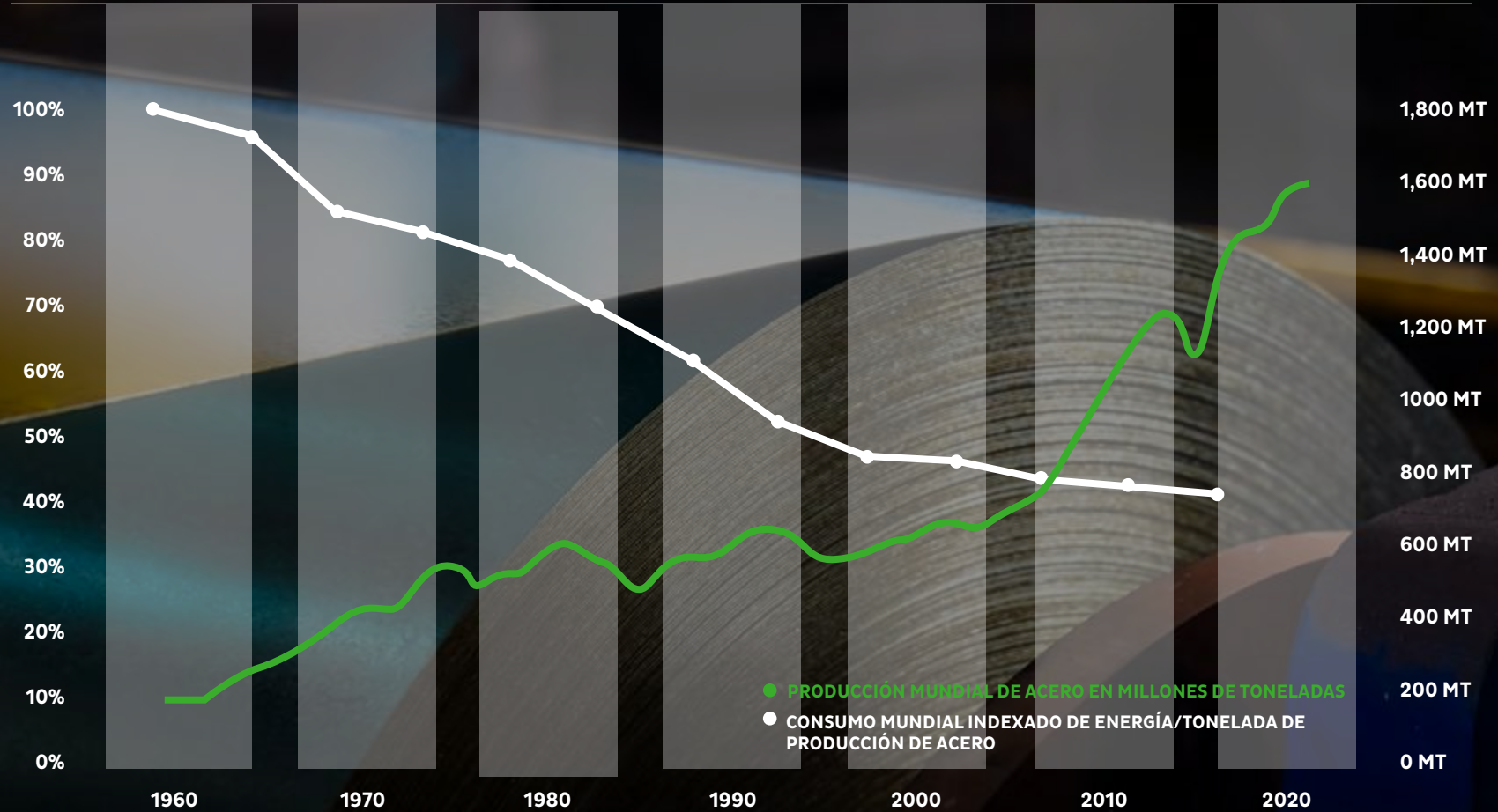
RESIDUOS DEL USO DEL ACERO

BENEFICIOS DE REDUCCIÓN DE PESO



RESIDUOS Y NUESTRA ECONOMÍA CIRCULAR

REDUCCIÓN DURANTE LA PRODUCCIÓN DE ACERO



LA PRODUCCIÓN MUNDIAL DE ACERO HA AUMENTADO CASI CINCO VECES DESDE 1960
EL CONSUMO DE ENERGÍA SE HA REDUCIDO EN UN 60% POR TONELADA DE ACERO EN EL MISMO PERIODO

Por cada tonelada de acero producida hoy, tenemos casi 24 GJ por tonelada en comparación con 1960. Eso es suficiente energía para conducir un vehículo de pasajeros promedio por 17,380 km, lo que equivale a atravesar EEUU de ida y vuelta más de dos veces.

Fuente: World Steel Association, 2016

RESIDUOS Y NUESTRA ECONOMÍA CIRCULAR

RESIDUOS NO PELIGROSOS

Producto de nuestras actividades diarias generamos diversos residuos no peligrosos, los cuales son segregados y almacenados de acuerdo con lo establecido en la legislación ambiental vigente, para luego ser gestionados priorizando la valorización de estos antes de la disposición final:



EN LIMA
SE HAN GENERADO

61.35
Toneladas

EN PISCO
SE HAN GENERADO

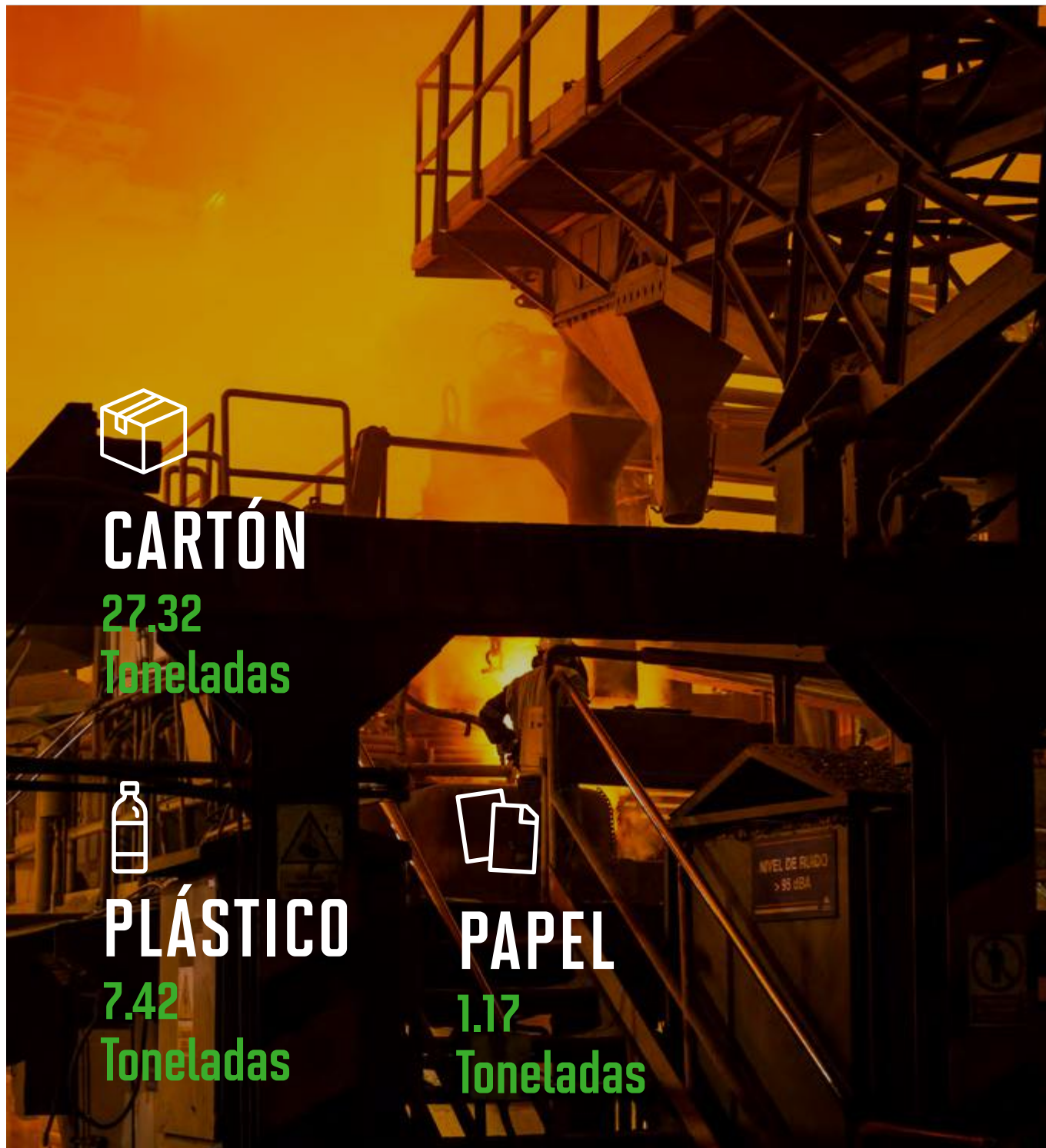
1412.47
Toneladas



RESIDUOS Y NUESTRA ECONOMÍA CIRCULAR

En línea con nuestro compromiso con la sostenibilidad, durante el 2019, hemos reutilizado 29.74 toneladas de madera en desuso para la construcción de módulos y cercos en las viviendas de nuestros colaboradores. Asimismo, se han reutilizado 0.45 toneladas de cilindros metálicos para su acondicionamiento como contenedores de residuos sólidos en la organización y en instituciones educativas dentro del área de influencia de la planta de Pisco.

En Pisco, durante el 2019, hemos gestionado los residuos como papel, cartón y plástico a través de la ONG Ciudad Saludable. Los residuos entregados son comercializados con empresas que los utilizan como materia prima en sus procesos:



CARTÓN

27.32

Toneladas



PLÁSTICO

7.42

Toneladas



PAPEL

1.17

Toneladas

RESIDUOS Y NUESTRA ECONOMÍA CIRCULAR

Asímismo, como parte de nuestro servicio interno de limpieza y recolección de residuos, hemos aportado al proceso con 19.54 toneladas de chatarra recuperada en nuestra planta en Pisco.

Por otro lado, en Lima participamos en el Programa “Reciclar para Ayudar” de la ONG ANIQUEM con:



CHATARRA RECUPERADA

19.54
Toneladas



CARTÓN
11.71
Toneladas



PAPEL
0.43
Toneladas



RESIDUOS Y NUESTRA ECONOMÍA CIRCULAR

En cuanto a nuestros residuos orgánicos, contamos con un sistema de ecosilos para el tratamiento de estos residuos generados en los comedores de la Planta Pisco. Durante el 2019 se han aprovechado 150.00 toneladas de residuos orgánicos. Asimismo, tenemos proyectado implementar mejoras para el tratamiento de estos residuos, tal es así que hemos desarrollado pruebas piloto con: compostaje en camas, compostaje anaeróbico con

Microorganismos Eficientes (EM)¹⁵ y biodigestor anaeróbico. Esta tecnología consiste en la descomposición de residuos orgánicos producidos CAASA (Residuos de cocina, poda, entre otros) a través de la introducción de microorganismos eficientes (EM), principalmente bacterias ácido-lácticas, levaduras y hongos, que aceleran el proceso de descomposición, permitiendo obtener abono orgánico tipo abono.

Durante el 2019, en Pisco hemos logrado recuperar otros tipos de residuos a través de la comercialización con una Empresa Operadora de Residuos Sólidos (EO-RS), lo cual genera un ingreso económico para la compañía:

⁽¹⁵⁾ Los microorganismos eficientes o EM son una combinación de microorganismos beneficiosos de origen natural y es un cultivo mixto de microorganismos benéficos naturales, sin manipulación genética, presentes en ecosistemas naturales y fisiológicamente compatibles unos con otros.



RESIDUOS Y NUESTRA ECONOMÍA CIRCULAR

Respecto a la disposición final, hemos dispuesto nuestros residuos no peligrosos en rellenos autorizados para tal fin:

EN PISCO

SE DISPUSIERON

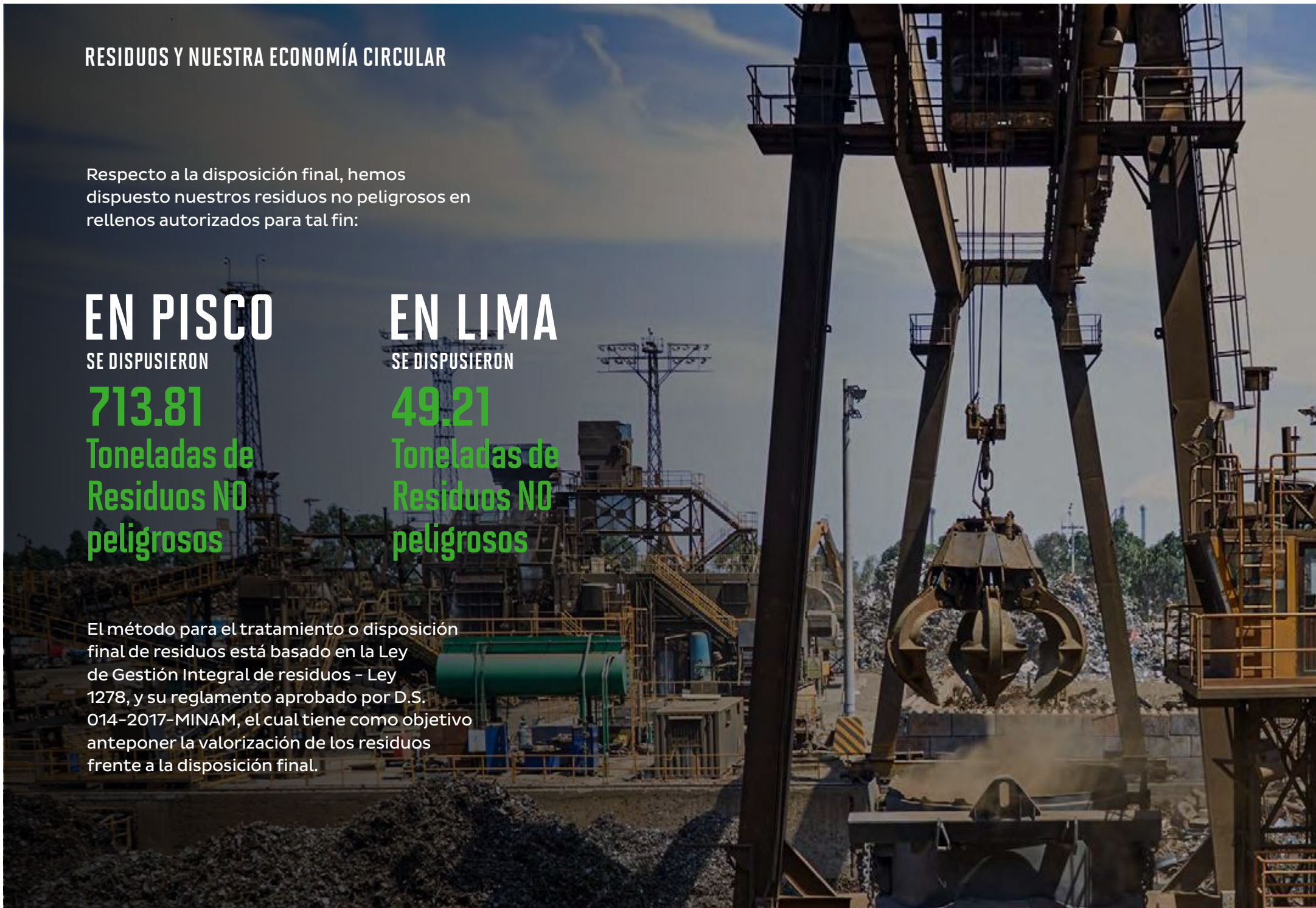
713.81
Toneladas de
Residuos **NO**
peligrosos

EN LIMA

SE DISPUSIERON

49.21
Toneladas de
Residuos **NO**
peligrosos

El método para el tratamiento o disposición final de residuos está basado en la Ley de Gestión Integral de residuos - Ley 1278, y su reglamento aprobado por D.S. 014-2017-MINAM, el cual tiene como objetivo anteponer la valorización de los residuos frente a la disposición final.



RESIDUOS Y NUESTRA ECONOMÍA CIRCULAR

C.04



MENÚ



INICIO DE
CAPÍTULO

RESIDUOS PELIGROSOS

(GRI 306-2, 306-4)

Generamos algunos residuos peligrosos producto de las actividades de mantenimiento de equipos e instalaciones, los cuales son segregados y almacenados de acuerdo con lo establecido en la legislación ambiental vigente para luego ser gestionados priorizando la valorización de estos antes de la disposición final.

En cuanto al reciclaje de residuos peligrosos, comercializamos aceites residuales y envases de productos químicos con Empresas Operadoras de Residuos Sólidos (EO-RS) que cuentan con autorización del MINAM, los resultados fueron los siguientes:

EN PISCO

SE HAN GENERADO

245.26

Toneladas
de residuos
peligrosos

EN LIMA

SE HAN GENERADO

36.15

Toneladas
de residuos
peligrosos

EN PISCO

SE LOGRÓ RECICLAR

70.20

Toneladas de
aceite residual

4.76

Toneladas de
envases de
productos
químicos vacíos

EN LIMA

SE LOGRÓ RECICLAR

3.64

Toneladas de
aceite residual

RESIDUOS Y NUESTRA ECONOMÍA CIRCULAR



5.81
Toneladas
DE RESIDUOS PELIGROSOS
RAEE FUERON RECICLADOS

Parte de los residuos peligrosos fueron RAEE¹⁶, estos correspondieron un total de 5.81 toneladas, los cuales fueron manejados con una EO-RS para su tratamiento, reciclaje y disposición final. La EO-RS especializada, realizó el desmantelamiento y segregación de componentes peligrosos y no peligrosos para su valorización.

Los residuos que no pudieron ser reciclados o comercializados fueron destinados a un relleno de seguridad autorizado. En total se dispuso:



EN PISCO
SE DISPUSIERON

164.49
Toneladas

EN LIMA
SE DISPUSIERON

32.51
Toneladas

⁽¹⁶⁾ RAEE: Residuos de Aparatos Eléctricos y Electrónicos.

RESIDUOS Y NUESTRA ECONOMÍA CIRCULAR

NUEVO HORNO ELÉCTRICO EN LA AMPLIACIÓN DE NUESTRA PLANTA DE PISCO

El proyecto tendrá tecnología de última generación e infraestructura de soporte como un parque para la recepción y procesamiento de metálicos, un horno eléctrico con capacidad de 200 toneladas por hora de acero líquido, modernos sistemas de regulación y herramientas que permiten la elaboración de aceros especiales.

Asimismo, el complejo incluirá soluciones ecoamigables como un nuevo sistema automatizado de manipuleo de materiales, una planta de tratamiento de humos para asegurar el cuidado del medio ambiente y una planta de tratamiento de aguas que reducirá en 40% el consumo de agua por tonelada producida.



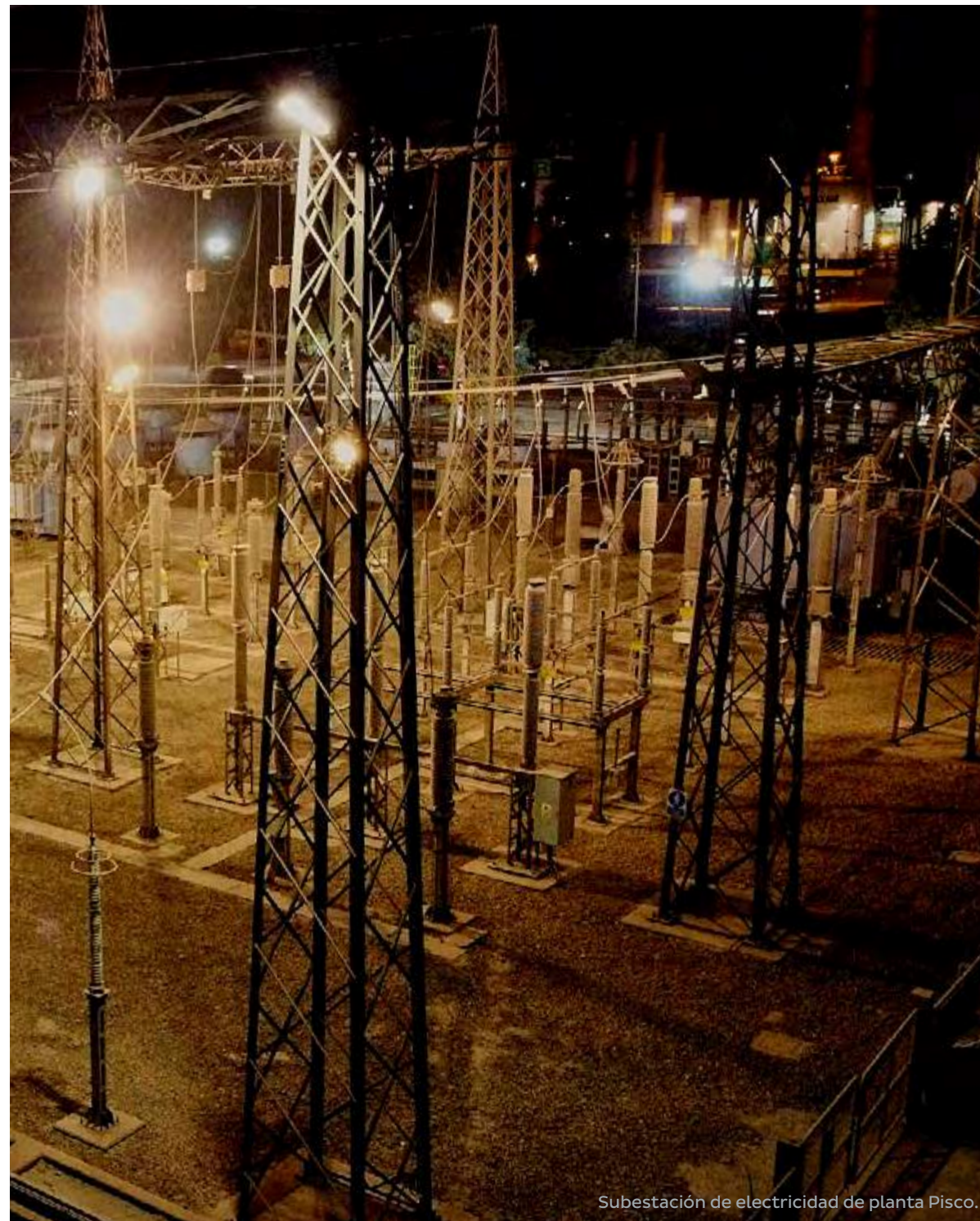
EL COMPLEJO INCLUIRÁ SOLUCIONES ECOAMIGABLES COMO UN NUEVO SISTEMA AUTOMATIZADO DE MANIPULEO DE MATERIALES, UNA PLANTA DE TRATAMIENTO DE HUMOS PARA ASEGURAR EL CUIDADO DEL MEDIO AMBIENTE.

ENERGÍA

(GRI 302-1, 302-2, 302-4)

La mayor cantidad de consumo de energía de la organización se da en la planta Pisco, la cual procede de la Central Hidroeléctrica del Mantaro.

	CANTIDAD DE ENERGÍA	CANTIDAD DE ENERGÍA EN GJ
COMBUSTIBLES		
Petróleo	490 632 Galones	3 348 567.00
Gas Natural	26 288 239 m3	1 054 893.15
ENERGÍA ELÉCTRICA		
Energía hidráulica	654 788 469 kWh	2, 357, 238.49
Total		6 760 698.64



Subestación de electricidad de planta Pisco.

ENERGÍA

CONSUMO ENERGÉTICO DE COMBUSTIBLES NO RENOVABLES 2017/2018



2017 ● GIGAJOULES CONSUMIDOS 1,820,202.28



2018 ● GIGAJOULES CONSUMIDOS 1,820,449.14



2019 ● GIGAJOULES CONSUMIDOS 4,403,460.15

CONSUMO ENERGÍA ELECTRICA EN KILOVATIOS HORA 2017-2019



2017 ● SERIES I 661,602,856.50 KILOVATIOS HORA



2018 ● SERIES I 611,685,805.00 KILOVATIOS HORA



2019 ● SERIES I 654,788,469.00 KILOVATIOS HORA

ENERGÍA

No hay consumo energético fuera de la organización. En cuanto al ratio de intensidad energética producto de nuestras operaciones en la planta de Pisco, se mantiene igual que el año pasado, 320,39 Kilovatio hora / Tonelada.

INTENSIDAD ENERGÉTICA PRODUCTO 2015-2019



ENERGÍA

ESTRATEGIA DE ADAPTACIÓN FRENTE AL CAMBIO CLIMÁTICO

Promover el uso de combustibles limpios y el consumo de energía eléctrica de fuentes renovables en forma responsable.

OBJETIVO

Reducir el consumo de energía eléctrica a 620 kWh/t de producto terminado al 2030

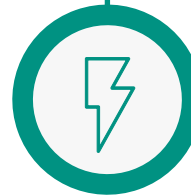
INICIATIVAS Y PROYECTOS



Consumo de gas natural en el proceso, en reemplazo de otros combustibles fósiles.



Abastecimiento de energía eléctrica por la Hidroeléctrica del Mantaro.



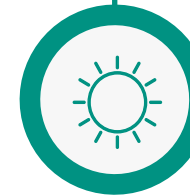
Sistema de consumo de energía eléctrica del proyecto "Modernización de la Acería" (mayor eficiencia energética de 415 kWh/t a 375 kWh/t que equivale al -9.6%).



Proyecto de servicio de alquiler de grúas móviles eléctricas en reemplazo de las que consumen petróleo Diesel.



Proyecto de servicio de transporte de personal de Pisco con unidades eléctricas en reemplazo de las que consumen petróleo Diesel.



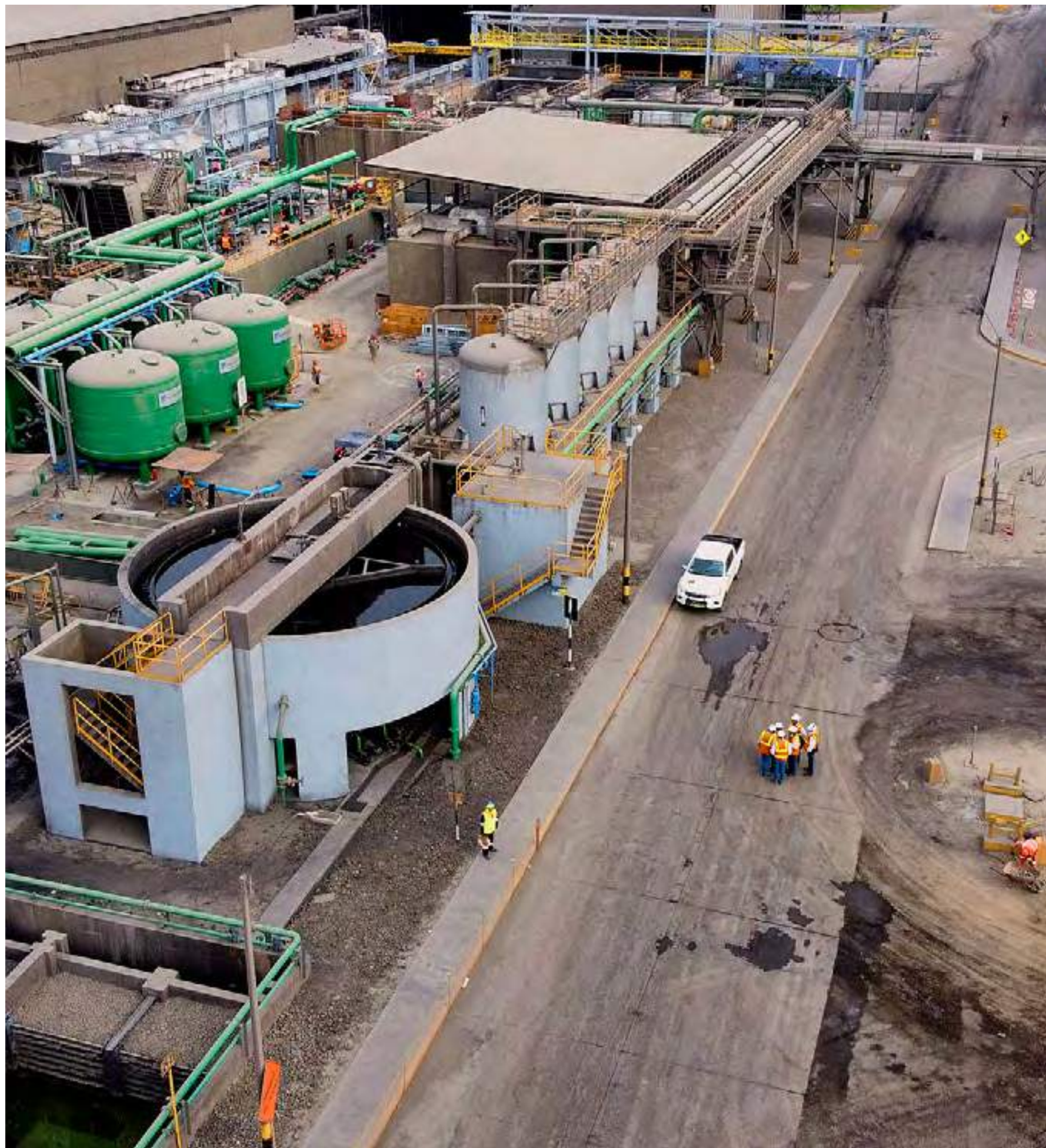
Proyecto de implementación de paneles solares en el sistema de alumbrado de avenidas principales de la planta Pisco.

GESTIÓN DE AGUA

(GRI 303-1, 303-3, 303-5, 103-1, 103-2, 103-3)

Reconocemos la importancia del agua para nosotros y nuestros grupos de interés. Por ello, somos respetuosos de las normativas vigentes, gestionamos y somos auditados por la Autoridad Local del Agua (ALA), con la finalidad de cumplir con el procedimiento de priorización del uso, así como el trabajo conjunto de monitoreos con la Junta de Usuarios de Regantes de la Localidad de Río Seco (JUSH – Río Seco).

LA ADECUADA GESTIÓN EN EL CONSUMO DE AGUA Y TRATAMIENTO DE EFLUENTES NOS PERMITE CONSERVAR ESTE RECURSO Y PROMOVER EL CRECIMIENTO DE ÁREAS VERDES, EVITAR CONFLICTOS SOCIALES QUE SE PUEDAN DESENCADENAR CON RESPECTO AL MAL USO DEL RECURSO.



GESTIÓN DE AGUA

Nuestra planta industrial se encuentra en una zona definida como de estrés hídrico, por lo tanto, el cuidado del agua y su reaprovechamiento es sustancial para nosotros. Asimismo, la adecuada gestión en el consumo de agua y tratamiento de efluentes nos permite conservar este recurso y promover el crecimiento de áreas verdes, evitar conflictos sociales que se puedan desencadenar con respecto al mal uso del recurso, con ello permitir la continuidad del negocio basado en la rentabilidad del costo de producción.

El total del agua que se usa en la planta de Pisco proviene de pozos de agua, que son fuentes de agua subterránea, durante el 2019 se extrajo un total de 1 412 112 m³.

Para el cálculo de los volúmenes nuestra Planta de Agua cuenta con sistemas de medición, como medidores analógicos, medidores digitales y flujómetros.

VOLUMEN DE AGUA SUBTERRANEA EXTRAÍDA 2017-2019



ENERGÍA

ESTRATEGIA DE ADAPTACIÓN FRENTE AL CAMBIO CLIMÁTICO

Promover la reducción del consumo de agua fuente mediante iniciativas y proyectos de aprovechamiento, reducción y/o reemplazo de agua

OBJETIVO

Reducir el consumo de agua a 1.28 m³/t de producto terminado al 2030

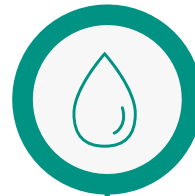
INICIATIVAS Y PROYECTOS



Tratamiento de Agua para el abastecimiento y recirculación en el proceso.



Tratamiento de aguas residuales domesticas para el riego de áreas verdes y zonas sin asfaltar.



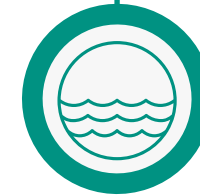
Cambio tecnológico del sistema de enfriamiento para un menor uso de agua del proyecto “Modernización de la Acería” (3578 m³/día a 2878 m³/día que equivale al -19.56%).



Proyecto de recuperación de agua de rechazo por osmosis inversa.



Proyecto de mejoramiento del sistema de tratamiento de aguas residuales domesticas para alcanzar la calidad del agua de acuerdo a la Categoría 3.



Servicio de abastecimiento de agua que tiene como fuente la desalinización del agua de mar.

EFLUENTES

(GRI 306-1)

Para nosotros es importante el tratamiento de nuestros efluentes con la finalidad que estos cumplan con ciertos estándares y puedan ser aprovechados en otros procesos, así disminuir el consumo de agua en la organización.

En Corporación Aceros Arequipa contamos con 2 tipos de sistemas de tratamiento para las aguas residuales domésticas:

- Dos Plantas de Lodos Activados¹⁷, que trata aproximadamente 45 m³/día y 18 m³/día.

- Una Laguna Facultativa, que trata aproximadamente de 160 m³/día.

Durante el 2019, hemos logrado reusar 63 332 m³ de agua residual doméstica tratada, y 339 068 m³ de agua residual industrial. Cabe resaltar que en el área de influencia directa e indirecta de la Planta Pisco, las aguas residuales domésticas luego de ser tratadas no ingresan a ningún cuerpo receptor. El agua tratada se utiliza para el riego de las áreas verdes (árboles no frutales y grass) y el cerco vivo de la planta industrial (eucalipto y aromo).



⁽¹⁷⁾ El proceso de lodos activados es un proceso biológico, también conocido como bioproceso, que permite el desarrollo de una eliminación natural en la que los microorganismos son capaces de devolver o depurar agua contaminada a su estado natural.

EFLUENTES

La medición de la calidad del agua tratada la realizamos de forma trimestral. A continuación se detallan los resultados de la calidad resultante del tratamiento mediante el sistema de Lagunas Facultativas.



PARAMETROS	UNIDADES	E-01				LMP ⁽¹⁾
		29/03/2019	20/06/2019	27/09/2019	28/11/2019	
Temperatura	*C	30	22.8	27.4	26.2	40
pH	pH	7.81	7.46	7.12	7.49	6-9
Sólidos Totales Disueltos	mg Sólidos Totales Disueltos/L	2540	2980	3155	2880	-
Sólidos Totales en Suspensión	mg Sólidos Totales en Suspensión/L	11	8	39	7	50
Demanda Química de Oxígeno	mg O/L	23.9	52.6	49.1	21	200
Demanda Bioquímica de Oxígeno	mg/L	<2.6	4.1	5.2	3.7	-
Acéites y Grasas	mg/L	<0.4	<0.4	<0.4	<0.4	30
Hierro	mg/L	1.0209	0.9152	2.3753	0.2661	-
Color	CU	7.8	<1.0	<1.0	<1.0	-
Coliformes Fecales	NMP/100 ml	330	4.5	<1.8	4.5	-
Coliformes Totales	NMP/100 ml	4900	1700	<1.8	23	-

E-01: Punto de monitoreo donde toman muestras de agua para que parámetros como: Temperatura, pH, entre otros, sean evaluados para evaluar la calidad del tratamiento del agua.

EFLUENTES

De acuerdo a nuestro Instrumento de Gestión Ambiental aprobado, se tiene como compromiso legal de comparar el agua tratada con los Límites máximos permisibles establecidos en el Decreto N° 33-95 “Disposiciones para el Control contaminación provenientes descargas de aguas Residuales Domésticas, Industriales y Agropecuarias”. Los análisis son realizados por un laboratorio acreditado ante INACAL con ISO 17025 contando con acreditación en todos los parámetros analizados. Las metodologías de análisis utilizadas en los monitoreos se presentan en la siguiente tabla:



63 332 m³
de agua residual
domestica tratada

FUÉ REUSADA

PARAMETROS	UNIDADES
Color Verdadero	SMEWW-APHA-AWWA-WEF Part 2120 C, 23rd Ed: 2017, Color. Spectrophotometric-Single-Wavelength Method (Proposed)
Sólidos Disueltos Totales	SMEWW-APHA-AWWA-WEF Part 2540-C, 23rd Ed: 2017, Solids: Total Dissolved Solid dried at 180°C
Sólidos Disueltos en Suspensión	SMEWW-APHA-AWWA-WEF Part 2540-D, 23rd Ed: 2017, Solids: Total Suspended Solid dried at 103-105°C
Temperatura	SMEWW-APHA-AWWA-WEF Part 2550-B, 22rd Ed: 2012, Temperature, Laboratory and Field Method
Potencial de Hidrógeno	SMEWW-APHA-AWWA-WEF Part 4500-H+B, 2012; 22rd Ed. pH Value Electrometric Method.
Demanda Bioquímica de Oxígeno	SMEWW-APHA-AWWA-WEF Part 5210 B ;22rd Ed: 2012 Biochemical Oxygen Demand (BOD): 5-Day BOD test
Demanda Química de Oxígeno	SMEWW-APHA-AWWA-WEF Part 5220 D ;23rd Ed: 2017 Chemical Oxygen Demand, Closed Reflux, Colorimetric Method
Numeración de Coliformes Totales	SMEWW-APHA-AWWA-WEF Part 9221B; 22rd Ed: 2012, Multiple-Tube Fermentation Technique for Members of the Coliform Group Standard Total Coliform Fermentation Technique
Numeración de Coliformes Fecales o Termotolerantes	SMEWW-APHA-AWWA-WEF Part 9221E.1, 22rd, 2012, Multiple-Tube Fermentation Technique for Members of the Coliform Group. Fecal Coliform Procedure. Thermotolerant Coliform Test (EC Medium).
Acéites y Grasas	ASTM D3921 - 96 (Reapproved 2011). Standard Test Method for Cil and Grease and Petroleum Hydrocarbons in Water - (Validado)2014
Metales Totales	EPA 2018, Rev 5.4: 1994. Determination of Trace Elements in Waters and Wastes by Inductively Coupled Plasma - Mass Spectronety.

DERRAMES

(GRI 306-3)

A modo de prevención, hemos identificado el “Potencial Derrame” como un aspecto ambiental, por tal motivo contamos con un Plan de Respuesta a Emergencias Ambientales y con una instrucción para el “Manejo de desviaciones Ambientales”, donde se establecen los pasos a seguir en caso de ocurrencia de algún incidente. Asimismo, como parte de la mejora, hemos implementado un Plan de respuesta a emergencias ambientales específico, es decir, por cada área. Así mismo, realizamos simulacros de manera periódica.

Durante el 2019, no hemos tenido derrames significativos¹⁸ o relevantes.

⁽¹⁸⁾ Derrame significativo: Derrame que debe incluirse en los estados financieros de la organización, por ejemplo, debido a las obligaciones legales resultantes, o a que debe registrarse como derrame en los documentos de la organización.

(GRI 306-5)

El agua para el proceso industrial se usa para el enfriamiento, esta es tratada a través de un sistema hidrociclón que separa los sólidos y del agua, para luego poder darle condiciones en la Planta de Agua y pueda ser reingresada al proceso productivo.

En cuanto a las aguas residuales domésticas, estas son tratadas y utilizadas para el riego de áreas verdes (árboles no frutales y grass) y cerco vivo (aromo y eucalipto).

Considerando estos dos puntos, podemos concluir que no afectamos los cuerpos de agua y hábitats por vertimiento.



**En el 2019
no hemos tenido
derrames**

SIGNIFICATIVOS O RELEVANTES

EMISIONES

(GRI 305-1, 305-2, 305-3, 103-1, 103-2, 103-3)


El cambio climático es de suma importancia dado que es un problema de carácter mundial, Perú es el 3er país más vulnerable ante estos efectos climatológicos, por ello nos sentimos comprometidos a plantear iniciativas y sumarnos a proyectos de inversión enfocadas a la adaptación y mitigación frente al cambio climático.

La alta dirección y las gerencias proporcionan los recursos necesarios para implantar, mantener y mejorar los procesos, a través de los presupuestos asignados a cada gerencia. En nuestro Sistema Balance Score Card, se establecen indicadores e iniciativas para lograr alcanzar estos objetivos y metas, una referencia a ello es el cuadro de propuesta “Acciones de CAASA frente al Cambio Climático”

Hemos realizado el cálculo de la huella de carbono correspondiente al año 2019 (Línea base), con la finalidad de plantear estrategias de adaptación y mitigación con un objetivo orientado a la reducción de la huella para el 2030 (con metas de corto, mediano y largo plazo). En la actualidad hemos venido implementando proyectos que tienen como resultado una reducción de la huella de carbono, estos han estado relacionados al ahorro de consumo de agua y energía eléctrica, aprovechamiento de residuos y subproductos industriales, implementación

del cerco vivo perimétrico del patio de almacenamiento de materiales industriales y reprocesables, y actividades de educación ambiental a colaboradores y en instituciones educativas. Cada una de estas estrategias tiene sus respectivas indicadores y metas, que son evaluados dentro del Ciclo de Planificación Estratégica de la organización. El cumplimiento de estas estrategias permitirá reducir la huella de carbono del año 2019.

Decidimos tomar como línea base el año 2019, puesto que para el 2020 está concluyendo la implementación de nuestro gran proyecto de “Modernización de la Acería” el cual incluye tecnología de punta que nos permitirá ser más eficientes en el uso de energía eléctrica y de agua. Adicional a esto, se vienen nuevos proyectos de inversión e iniciativas que están enfocados a la disminución de gases de efecto invernadero.



NUESTRO GRAN PROYECTO DE
“MODERNIZACIÓN DE LA ACERÍA”
INCLUYE TECNOLOGÍA DE PUNTA
QUE NOS PERMITIRÁ SER MÁS
EFICIENTES EN EL USO DE
ENERGÍA ELÉCTRICA Y DE AGUA.

EMISIONES

(GRI 305-2, 305-3)

ALCANCES	CO2 [TCO2]	CH4 [TCH4]	N2O [TN2O]	HFC [THFC]	EMISIONES GEI [TCO2E]	PARTICIPACIÓN GENERAL [%]
Alcance 1					27,984.59	19.86%
Generación electricidad	1.64	0.0001	0.0000	-	1.64	0.00%
Generación otra energía	22,197.39	1.0715	0.14869	-	22,268.94	15.80%
Fuentes fijas biogénicas	0.00	0.0001	0.00001	-	0.01	0.00%
Transporte propio	5,547.98	5.2221	0.0298	-	5,712.54	4.05%
Fuentes móviles biogénicas	0.00	0.0003	0.00006	-	0.03	0.00%
Refrigerantes	0.00	-	-	0.0011	1.43	0.00%
Uso de fertilizante	0.00	-	0.00	-	0.00	0.00%
Crianza de ganado	0.00	0.00	0.00	-	0.00	0.00%
Fugas de SF6	0.00	-	-	-	0.00	0.00%
Fugas de PFCs	0.00	-	-	-	0.00	0.00%
Otras fuentes	0.00	0.00	0.00	0.00	0.00	0.00%
Alcance 2	0	-	-	-	110,657.07	78.51%
Consumo de electricidad del SEIN (en KWh)	110,432.67	3.65	0.434	-	110,657.07	78.51%
Alcance 3	0	-	-	-	2,297.41	1.63%
Transporte casa-trabajo	2,271.90	0.0868	0.0749	-	2,294.36	1.63%
Consumo de papel	0.00	0.00	0.00	-	0.86	0.00%
Consumo de agua potable de la red pública (en m3)	0.00	0.00	0.00	-	0.65	0.00%
Generación de residuos sólidos	0.00	0.0553	-	-	1.55	0.00%
TOTAL HUELLA DE CARBONO	140,451.59	10.08	0.69	0.00	140,939.07	100%

EMISIONES

(GRI 305-2, 305-3)

Fuente de factores de emisión: infoCarbón (MINAM, 2019), el que a su vez está basado en IPCC 2006. Disponible en: <http://infocarbono.minam.gob.pe>

Fuente de factores de emisión: AR5- Assessment report 5 (IPCC, 2014). Disponible en: <https://www.ipcc.ch/assessment-report/ar5/>

En general, para toda la huella de carbono (Alcances 1, 2 y 3) se usó: ISO 14064-2018, GHG Protocol e IPCC2006.

Para las estimaciones de Alcance 1 se consideró el Nivel 1 de cálculo.

**TONELADAS DE CO2 EMITIDAS
POR TRABAJADOR EN LA
ORGANIZACION EN EL 2019**

63.84
tCO2e/trabajador

Aún no se ha considerado el cálculo de reducciones, pero se prevé considerar: CO2, CH4 y N2O, se prevé reducciones en

el Alcance 1, como mínimo; y se usarán las Guías 2006 del IPCC y algunas metodologías para MDL.

Óxidos de nitrógeno (NOX), óxidos de azufre (SOX) y otras emisiones significativas al aire	Los parámetros (denominador) específicos que se hayan seleccionado para calcular el ratio. Partículas (PM) Otras categorías de emisiones al aire identificadas en regulaciones relevantes	Producción de las dos laminaciones: 990, 090 toneladas de producto terminado Toneladas de material particulado: 15.45 Plomo: 0.11 toneladas Hierro: 1.12 toneladas Dióxido de azufre: 0.80 toneladas Monóxido de Carbono: 152.60 toneladas
	La fuente relativa a los factores de emisión utilizados.	Se realizó medición directa
	Los Estándares, las metodologías, las suposiciones o las herramientas de cálculo utilizados.	Medición directa con analizadores que cumplen metodología: -CTM-030 -EPA-5 -EPA-6

CUMPLIMIENTO AMBIENTAL

(GRI 307-1, 103-1, 103-2, 103-3)

Todas nuestras operaciones se encuentran sujetas a fiscalización según los Instrumentos de Gestión Ambiental¹⁹ aprobados por las autoridades gubernamentales correspondientes. Asimismo, a través del área de Planeamiento Estratégico, se han establecido objetivos y metas que son monitoreados por el recurso BALSC basado en la metodología Balance Score Card, donde figuran indicadores e iniciativas para lograr alcanzar estos objetivos y metas.

El cumplimiento de requisitos legales ambientales es importante para la organización ya que tenemos un compromiso de llevar a cabo nuestras operaciones cuidando el medio ambiente, adicional a esto los riesgos identificados por incumplimiento de los requisitos realizan tomando en cuenta sanciones que van hasta 30 000 UIT, cosa que para la empresa sería perjudicial.

⁽¹⁹⁾ Instrumento de Gestión Ambiental: Herramienta de política pública que, mediante regulaciones, incentivos o mecanismos que motivan acciones o conductas de agentes, permiten contribuir a la protección del medio ambiente, así como a prevenir, atenuar o mejorar problemas ambientales.

Gestionamos el cumplimiento ambiental identificando los requisitos legales aplicables, si estos son nuevos se determina la estrategia de cumplimiento con fechas y responsabilidades, se evalúa el cumplimiento con supervisiones programadas y con auditorias de requisitos legales por un estudio de abogados especializados.

Además, dentro de nuestro Sistema Integrado de Gestión contamos con un subproceso de Gestión de Requisitos Legales SSOMA el cual tiene como actividad principal tener un asesoramiento jurídico en la identificación de nuevas normas aplicables a la organización, así también anualmente se programa una auditoria de cumplimiento de requisitos legales, adicionalmente el área de MA tiene un subproceso de Seguimiento y Control de Obligaciones Ambientales con la cual se realizan supervisiones a cada uno de los



Campana extractora de humos, su función es captar los humos de producto de la soldadura de planta de tubos y los extrae con el objetivo de purificarlos y en tal sentido mitigar el impacto ambiental.

procesos estratégicos de la organización con la finalidad de evaluar el cumplimiento de la normativa ambiental aplicable.

Es así que este 2019, no hemos estado sujetos a multas ni sanciones por incumplimiento de normas en materia de medio ambiente.



ATRACCIÓN Y RETENCIÓN DEL TALENTO

(GRI 102-8) (GRI 401-1,103-1, 103-2, 103-3) (GRI 405, 103-1, 103-2, 103-3)

El talento humano es el actor central dentro de nuestra gestión empresarial. Debido a esto, requerimos establecer lineamientos para su gestión, con el objetivo de brindarle a la empresa y colaboradores un marco de referencia para que sus actos y decisiones, dentro del desarrollo de sus actividades, estén alineadas con buenas prácticas en gestión humana y al cumplimiento de la legislación laboral vigente. Todo esto dentro de una cultura organizacional unificada que persigue el buen clima organizacional, generando valor en cada uno de sus procesos, con el fin de contribuir a que la organización alcance sus objetivos y metas dentro de un ambiente de seguridad, respeto y confianza.



ATRACCIÓN Y RETENCIÓN DEL TALENTO

COLABORADORES, SEGÚN GÉNERO

GÉNERO	2019		2018		2017	
	NÚMERO	% DEL TOTAL	NÚMERO	% DEL TOTAL	NÚMERO	% DEL TOTAL
Mujer	80	7.6%	74	6.9%	95	8.4%
Hombre	967	92.4%	993	93.1%	1039	91.6%
Total	1047	100.0%	1067	100.0%	1134	100.0%

COLABORADORES, SEGÚN SU TIPO DE CONTRATO Y GÉNERO

TIPO DE CONTRATO	MUJERES		HOMBRES		TOTAL	
	NÚMERO	% DEL TOTAL	NÚMERO	% DEL TOTAL	NÚMERO	% DEL TOTAL
Indeterminado	64	80%	873	90.3%	937	89.49%
Plazo Fijo	16	20%	94	9.7%	110	10.51%
Total	80	100.0%	967	100.0%	1047	100.0%

COLABORADORES, SEGÚN SU TIPO DE CONTRATO Y UBICACIÓN

GÉNERO	AREQUIPA		LIMA		PISCO	
	NÚMERO	% DEL TOTAL	NÚMERO	% DEL TOTAL	NÚMERO	% DEL TOTAL
Indeterminado	6	60%	209	72.1%	722	96.7%
Plazo fijo	4	40%	81	27.9%	25	3.3%
Total	10	100%	290	100%	747	100%

ATRACCIÓN Y RETENCIÓN DEL TALENTO

(GRI 202, 103-1, 103-2, 103-3)

Todas las relaciones laborales entre los colaboradores y la empresa se encuentran nombradas en el Reglamento Interno de Trabajo, de conformidad con lo establecido en las disposiciones legales vigentes.

Asimismo, contamos con un documento llamado, Instrucción para el Reclutamiento y Selección de Personal, que establece todos los lineamientos para el proceso de reclutamiento y selección de personal.

Cuando se genera una vacante, esta puede ser por reemplazo o aprobación de nueva posición. Después, se alinea el perfil de puesto con el profesional a cargo. Luego se publica la oferta en diferentes portales, se filtran las hojas de vida, se evalúan los candidatos, y los finalistas pasan a una entrevista con el jefe de la posición y se selecciona a uno de ellos. El objetivo es contratar al mejor talento según las necesidades de la compañía y del área. Es importante mencionar que nuestro mecanismo de medir nuestro progreso este punto es mediante la evaluación de desempeño llamada SEVAD.

Durante el 2019 el número y tasa de nuevas contrataciones y rotación es el siguiente:

	CONTRATACIONES			ROTACIÓN		
	TRABAJADORES	NÚMERO DE NUEVAS CONTRATACIONES	TASA	NÚMERO DE ROTACIONES	TASA	NÚMERO DE TRABAJADORES
Género	Hombres	125	11.9%	15	1.43%	967
	Mujeres	32	3.1%	1	0.10%	80
Región	Arequipa	2	0.2%	0	0.00%	10
	Lima	98	9.4%	10	0.96%	290
	Pisco	57	5.4%	6	0.57%	747
Grupo Etario	Menores de 30 años	37	3.5%	2	0.19%	84
	De 30 a 50 años	105	10.0%	14	1.34%	724
	De 51 a mas	15	1.4%	0	0.00%	239
Total	157	15.0%				1047

(GRI 202-2)

El 100% de altos ejecutivos contratados provinieron de la comunidad local. Entendemos por altos ejecutivos a funcionarios que reportan directamente al Gerente General de nuestra empresa. Cuando utilizamos el término "local" nos referimos a la población peruana.

Es importante mencionar que nuestras operaciones significativas se encuentran en las ciudades de Pisco.

BENEFICIOS A NUESTROS COLABORADORES

(GRI 401-2)

Tal y como está estipulado en nuestro Reglamento Interno de Trabajo, nuestros colaboradores tienen acceso a diversos beneficios. Entre ellos están los estipulados por ley, los cuales son: acceso a seguro de vida, asistencia sanitaria, cobertura por incapacidad e invalidez, permiso parental, lactario, entre otros.

Además de los mencionados anteriormente, contamos con otros beneficios que van más allá de la ley, como, adelanto de sueldo, préstamo por emergencia, convenios con diversas instituciones para acceder a estudios de idiomas y/o de postgrado, eventos para los hijos de nuestros colaboradores, entre otros.

(GRI 401-3)

Uno de nuestros beneficios los cuales están en línea con la legislación vigente son el permiso parental o licencia por paternidad. A continuación el número de colaboradores que tuvieron acceso al beneficio y cuántos lo tomaron:

EL NÚMERO TOTAL DE EMPLEADOS QUE HA CONTADO CON EL DERECHO DE PERMISO PARENTAL HA SIDO DE

42

36

HOMBRES

6

MUJERES



100%

HIZO USO DE ESTE DERECHO Y REGRESÓ A LABORAR PERMANECIENDO EN LA EMPRESA 12 MESES COMO MÍNIMO.

CAPACITACIÓN Y EVALUACIÓN

(GRI 404, 103-1, 103-2, 103-3)

Para asegurar la sostenibilidad de nuestras operaciones, es necesario contar con personal calificado. Esto nos permite generar un aumento de la productividad, por ende nuestra rentabilidad, contribuir a prevenir los accidentes de trabajo, entre otros.

Contamos con un Plan Anual de Capacitación que contiene todos los entrenamientos que se realizarán a lo largo del año. Para elaborar este plan se identifican las necesidades de aprendizaje involucrando a todas las áreas de la organización y se definen las prioridades

con la alta dirección. Luego se traza un plan y este es desarrollado en el transcurso del año tomando en cuenta algunos ajustes que podrían darse según nuevas necesidades. Asimismo contamos con capacitaciones que son solicitadas a través del "Registro Solicitud de Capacitación Externa" el cual incluye entrenamientos puntuales y/o especializados en instituciones de prestigio. Evaluamos el desarrollo de este proceso a través de los registros que llevamos de todas las capacitaciones brindadas a nuestros trabajadores así como mediante el cumplimiento de nuestro Plan Anual de Capacitación.



CAPACITACIÓN Y EVALUACIÓN

(GRI 404-1)

Durante el 2019 el promedio de horas de capacitación por empleado, según categoría laboral fue de:

HORAS PROMEDIO DE CAPACITACIÓN

Gerentes



Jefes



Empleados



Practicantes



(GRI 404-2)

En 2019 se desarrolló para Lima y Callao la Semana del Aprendizaje, cuyo objetivo fue desarrollar y fortalecer las habilidades blandas de nuestros colaboradores a través de cursos y talleres que brinden diversos conocimientos que les faciliten la empleabilidad continua. Algunos de ellos fueron: Liderazgo personal y resiliencia, Asertividad y comunicación constructiva para la mejora continua, Sentido y cohesión de equipos de alto rendimiento, Gestión del tiempo y manejo de prioridades; y Presentaciones efectivas.

(GRI 404-3)

HORAS PROMEDIO DE CAPACITACIÓN

Gerentes



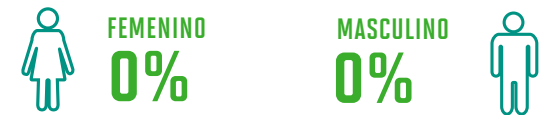
Jefes



Empleados



Practicantes



SALUD Y SEGURIDAD EN EL TRABAJO

(GRI 403-1, 403-2, 103-1, 103-2, 103-3)

En la Corporación Aceros Arequipa somos responsables de la Salud y Seguridad en el Trabajo (SST) de nuestros trabajadores, proveedores, contratistas y visitas. Esta responsabilidad incluye la promoción y protección de su salud física y mental. El propósito del sistema de gestión de SST es establecer los lineamientos, reglas y prácticas que se deben seguir para gestionar los riesgos y las oportunidades para la SST, evitando así los accidentes y enfermedades del trabajo. Este sistema abarca todas nuestras operaciones y oficinas: proceso productivo, logístico y administrativo.

A todos los trabajadores les brindamos inducción y entrenamiento en el puesto de trabajo acerca de las fuentes de peligro a las que está expuestos. Les brindamos los equipos, herramientas y recursos necesarios para el desarrollo seguro de sus actividades. Para nosotros es importante velar por la calidad de los ambientes de trabajo del personal para que no afecten su salud, así como un monitorear constantemente toda

acción que pueda ocasionar enfermedades ocupacionales en toda la organización.

El sistema de gestión de SST que se ha implementado tiene como base la norma ISO 45001 y las normas nacionales: Ley N° 29783 Ley de Seguridad y Salud en el Trabajo y su Reglamento de Ley. Este es evaluado a través de las auditorías internas y externas de forma anual y las revisiones que el Ministerio de Trabajo pueda realizar. Tenemos un seguimiento constante a través de indicadores.

Los procesos que realizamos con la finalidad de evaluar adecuadamente el riesgo en el lugar de trabajo contempla lo siguiente:

- Análisis de trabajo seguro, de revisión diaria.
- Revisión diaria a través de un Check list de Pre-uso.
- P.E.T.S.²⁰ & M.G.I.R.²¹, se revisa una vez al año o cuando sea necesario.



Así mismo, la jerarquía de los controles utilizados para eliminar peligros y minimizar riesgos se realiza en base a los criterios indicados en la ley 29783 e ISO 45001:

- Eliminación.
- Sustitución.
- Controles de ingeniería.
- Controles administrativos.
- Equipos de protección personal.

⁽²⁰⁾ Procedimiento Escrito de Trabajo Seguro.

⁽²¹⁾ Matriz de Gestión Integral de Riesgos.

SALUD Y SEGURIDAD EN EL TRABAJO

Nos preocupamos por las competencias del personal que tiene a su cargo garantizar la calidad de los procesos, es por ello que revisamos y actualizamos constantemente los perfiles de puesto además de realizar lo siguiente:

- Exámenes médicos ocupacionales.
- Programa anual de capacitación en Seguridad y Salud Ocupacional.
- Vigilancia de la salud.
- Monitoreos de ambiente de trabajo.

Los indicadores de gestión son el insumo que utilizamos para la evaluación de resultados y de mejora continua, entre los cuales tenemos lo siguientes:

- Cumplimiento de las capacitaciones.
- Accidentabilidad.
- Seguridad basada en personas.
- Programa de higiene.
- Índice de gestión segura.
- Auditoría interna de requisitos legales.

Para los casos en que el trabajador detecta peligros y/o situaciones peligrosas, se cuenta con un instructivo de la gestión de incidentes y gestión de seguridad (reporte de inspección e incidentes). De igual forma, aquellas situaciones en las que el trabajador percibe que existe una situación que pone en peligro su salud y debe retirarse, se procede con la Instrucción de negativa de trabajo y el Reglamento interno de SST, el cual también ampara y da protección al trabajador ante represalias.



El instructivo de la gestión de incidentes, la atención médica de incidentes de trabajo y la participación del comité paritario de SST, son los mecanismos y procesos que se utilizan para investigar riesgos, peligros e incidentes.

Los procesos que utilizamos para determinar acciones correctivas son:

- Registro de accidente de trabajo, cuasi accidentes y otros incidentes.
- Actas de reunión con participación de Trabajadores, comité de SST y responsables de cada área donde ocurrió el evento.

(22) Ministerio de Salud

SALUD Y SEGURIDAD EN EL TRABAJO

SALUD OCUPACIONAL

(403-3)

Contamos con un tópico para la atención de primeros auxilios, telemedicina, ambulancia y servicios de salud de primera respuesta que permiten la identificación y eliminación de riesgos y a la minimización de los mismos. El tópico se ubica dentro de cada planta con atención las 24 horas con paramédicos y 8 horas del médico ocupacional. Se respeta la privacidad del trabajador durante la atención y las competencias del personal médico es según ley 021-2016/MINSA²².

COMITÉ DE SALUD Y SEGURIDAD EN EL TRABAJO

(403-4)

La representación de los trabajadores es a través del comité de SST paritario en donde se cuenta con la participación de los trabajadores.

Tenemos implementado el procedimiento de comunicación y participación de los trabajadores, así como los mecanismos de comunicación de información y resultados pertinentes. Esto se realiza, con el fin de atender al trabajador en materia de SST, a través de reuniones mensuales con el comité paritario de SST y reuniones de Salud y

Seguridad Ocupacional con los responsables de las respectivas áreas de la empresa.

Las responsabilidades del comité se basan en conocer los documentos e informes relativos a las condiciones de trabajo; aprobar el Reglamento Interno de Seguridad y Salud en el Trabajo, el Programa Anual de SST y el Plan anual de capacitaciones; vigilar el cumplimiento de la legislación, asegurar que los trabajadores conozcan los reglamentos, instrucciones y especificaciones técnicas de la empresa; promover el compromiso, la colaboración y la participación activa de todos los trabajadores; realizar inspecciones periódicas en las áreas; investigar las causas de todos los incidentes, accidentes y enfermedades ocupacionales; verificar el cumplimiento y eficacia; analizar y emitir informes de las estadísticas de los incidentes, accidentes y enfermedades; reportar a la máxima autoridad del empleador; llevar en el Libro de Actas el control del cumplimiento de los acuerdos; reunirse mensualmente en forma ordinaria para analizar y evaluar el avance de los objetivos.

La frecuencia de las reuniones del Comité de SST es mensual y se realiza un seguimiento a los acuerdos del comité de forma semanal. Así también se realizan

reuniones extraordinarias cuando se solicite. La autoridad jerárquica del comité es el presidente, el secretario y los miembros de comité de SST tanto representantes de los trabajadores como del empleador.



SALUD Y SEGURIDAD EN EL TRABAJO

CAPACITACIÓN EN SST

(403-5)

Brindamos una inducción de seguridad al ingreso a las instalaciones. Las capacitaciones se realizan de acuerdo al programa dentro del turno de trabajo con personal competente y se evalúa la eficacia a través de la observación de la tarea y control operacional. El seguimiento se da a través de indicadores. Dentro de los diversos temas tratados en las capacitaciones, tenemos los siguientes:

- Identificación de peligros y evaluación de riesgos.
- Equipos de protección personal.
- Reporte de accidentes e incidentes.
- Plan de contingencia y respuesta a emergencias.
- Seguridad basada en personas.
- Análisis y permiso de trabajo.

FOMENTO DE LA SALUD DE LOS TRABAJADORES

(403-6)

Fomentamos activamente la atención del servicio médico a través del tópico para la atención de primeros auxilios del servicio de salud y ambulancia; la cual brinda cobertura a



todos los trabajadores, visitas y terceros.

Dentro de los programas que fomentamos, tenemos los siguientes:

- Campañas de diabetes.
- Campañas de hipertensión.
- Campañas de despistaje dental.
- Campañas dermatológicas.
- Charlas nutricionales.
- Convenios con gimnasios y farmacias.

También brindamos acceso a los programas de salud a través del área de bienestar social.

COBERTURA DEL SISTEMA DE SST

(403-8)

Contamos con personal propio y personal contratista en la realización de nuestras operaciones en las diversas sedes. La cobertura es del 100% sin excepción ni exclusiones y son parte de las auditorías que se puedan realizar al sistema.

SALUD Y SEGURIDAD EN EL TRABAJO

LESIONES POR ACCIDENTE LABORAL

(403-9)

Realizamos un monitoreo constante sin excluir a ninguna persona que se encuentre dentro los controles de la organización, en tal sentido las estadísticas que se pueden visualizar en la tabla a continuación contemplan a personal propio y a personal contratista que ejecutan sus actividades en las instalaciones de la empresa.

A pesar del cumplimiento de todos nuestros procesos y controles de seguridad (SST), debemos señalar que lamentablemente tuvimos la pérdida de un trabajador de una empresa contratista en un accidente de trabajo. Después de la investigación correspondiente a través del ente regulador, se reforzaron las medidas de control y capacitaciones al personal para seguir trabajando firmemente en nuestro objetivo cero accidentes.

CANTIDAD DE INCIDENTES

	PERSONAL PROPIO	PERSONAL CONTRATISTA
Total de personas	1,047	1,200
Número de muertes resultantes de accidente laboral	0	1
Número de horas trabajadas	2,406,932	3,768,929
Tasa de muertes resultantes de accidente laboral	0	0.2653
Número de lesiones por accidente laboral con grandes consecuencias	0	1
Número de horas trabajadas	2,406,932	3,768,929
Tasa de lesiones por accidente laboral con grandes consecuencias	0	0.2653
Número de lesiones por accidente laboral registrables	10	11
Número de horas trabajadas	2,406,932	3,768,929
Tasa de lesiones por accidente laboral registrables	4.1547	2.9186

Las tasas se han calculado en base a 1,000 horas trabajadas.

SALUD Y SEGURIDAD EN EL TRABAJO

Los peligros que hemos identificado relacionados con el trabajo que representan un riesgo de lesiones de alta consecuencia son:

- Energías peligrosas.
- Izajes críticos.
- Energías eléctricas.
- Espacios confinados.
- Trabajos en altura.
- Trabajos en caliente.
- Materiales peligrosos.
- Excavaciones.
- Tránsito de vehículos.

Los peligros que hemos identificado y que han causado lesiones de alta repercusión durante el periodo son:

- Máquinas en movimiento
- Tareas manuales
- Trabajo en altura

Las acciones que hemos tomado para cada riesgo de alta magnitud son:

- Eliminación de la fuente de peligro.
- Mejora de controles para energía peligrosa.
- Mejoras en el seguimiento a la gestión de tercerías.
- Re evaluación de las fuentes de peligro.

DOLENCIAS Y ENFERMEDADES LABORALES

(403-10)

Se realiza un monitoreo constante sin excluir a ninguna persona que se encuentre dentro de nuestros controles, en tal sentido no se han presentado casos de enfermedades relacionadas con el trabajo que se puedan registrar, así como tampoco se han detectado peligros que causen enfermedades durante el periodo.

Los peligros relacionados al trabajo que presentan un riesgo de dolencia o enfermedad que se han identificado ha sido en base a:

- Evaluación de fuentes de peligro por cada área.
- Monitoreos de ambiente de trabajo.

Las acciones tomadas por cada riesgo de alta magnitud identificado son:

- Controles de ingeniería.
- Controles administrativos.
- Equipos de protección personal.

Adicionalmente, para fortalecer las acciones mencionadas, desarrollamos lo siguiente:

- Estándares de trabajo.
- Capacitaciones de puesto.
- Talleres de ergonomía.



DIVERSIDAD E IGUALDAD DE OPORTUNIDADES

(GRI 405, 103-1)

Creemos en la igualdad de oportunidades sin discriminación de credo, raza o sexo. Buscamos dar oportunidades de desarrollo profesional y personal a nuestros colaboradores capacitándolos constantemente. Esto esta en línea con nuestra Política de Gestión Humana y a nuestro Reglamento Interno de Trabajo.

(GRI 405-1)



Miembros de directorio por rango de edad

MIEMBROS DEL DIRECTORIO	FEMENINO	MASCULINO	TOTAL
30 años	0%	0%	0%
Entre 30 y 50 años	5%	62%	68%
Mayores de 50 años		32%	32%

Colaboradores por rango de edad

		FEMENINO	MASCULINO	TOTAL
Solo empleados por rango de edad	30 años	5%	9%	14%
	Entre 30 y 50 años	9%	60%	69%
	Mayores de 50 años	0%	17%	17%

(GRI 405-2)

Ratio del salario base y de la remuneración de mujeres frente a hombres

GENERO	FEMENINO	MASCULINO
Gerentes	96%	100%
Jefes	86%	102%
Empleados	95%	101%
Practicantes	97%	102%



RESPECTO A LOS DERECHOS HUMANOS

(GRI 407-1, 103-1, 103-2, 103-3)

Nuestra Empresa tiene la responsabilidad de proteger los derechos humanos. Todos nuestros colaboradores cuentan con el derecho de asociarse para poder consensuar acerca de temas o derechos que le pudieran corresponder.

Nosotros brindamos todo el apoyo necesario a los representantes de los trabajadores para que puedan desarrollar sus actividades sindicales u otras que se pudieran presentar. Para asegurar el correcto funcionamiento, coordinamos el cronograma de reuniones de forma anticipada.

SEÑALAMOS QUE NO EXISTIRÍAN
RIESGOS DE VULNERACIÓN DEL
DERECHO A LA SINDICALIZACIÓN
EN NUESTRA EMPRESA.

Actualmente no contamos con ninguna operación o proveedor cuyo derecho a la libertad de asociación y negociación colectiva podría estar en riesgo.

ACUERDOS DE NEGOCIACIÓN COLECTIVA

(GRI 102-41)

En respeto a los derechos sindicales de nuestros trabajadores, y como muestra de que facilitamos la libre asociación, reportamos que 421 de nuestros colaboradores, el 39,5 % del total, se encuentran asociados a 2 organizaciones sindicales. De esta forma, señalamos que no existirían riesgos de vulneración del derecho a la sindicalización en nuestra empresa.



REPORTAMOS QUE

421
de nuestros
colaboradores

SE ENCUENTRAN ASOCIADOS A
2 ORGANIZACIONES SINDICALES



C.06 —

PROVEEDORES

CRITERIOS AMBIENTALES APLICABLES A NUESTROS PROVEEDORES

(GRI 308, 103-1, 103-2, 103-3)

Alinear a nuestros proveedores con nuestros criterios de cumplimiento ambiental es importante para asegurar la sostenibilidad en nuestra cadena de valor. Asimismo, nuestra organización cuenta con la norma ISO 14001, por lo que estamos comprometidos con el cuidado ambiental en todos los procesos para la producción de nuestro acero.



En Corporación Aceros Arequipa, dividimos la gestión de compras en dos: Compras Estratégicas y Compras Corporativas. La primera gestiona la compra de las materias primas, insumos y productos semi-terminados que son parte directa de la cadena de valor de la empresa, mientras que la segunda gestiona la compra de otros insumos, servicios y suministros para el resto de operaciones de la empresa. Para gestionar estos procesos contamos con la Política de Compras Corporativas.

(GRI 204-1, 103-1, 103-2, 103-3)

Como parte de nuestro compromiso de desarrollo sostenible y la responsabilidad social, en toda la corporación Aceros Arequipa, es que nos planteamos como objetivo trabajar con proveedores de la localidad. El proceso empieza cuando realizamos los procesos de licitación para la compra de servicios in situ, damos prioridad a proveedores locales que cumplan con los

requisitos establecidos en nuestra política de compras.

El 10.47% de nuestro presupuesto durante el 2019 se utilizó en adquisiciones en la región Ica. Esto significó USD \$9 300 millones de 89 500 millones. Entendemos proveedores locales a todos ellos que se ubican en la región Ica.

Asimismo, nos aseguramos de que nuestra gestión para la compra de bienes y servicios sea ágil, oportuna, eficiente y con reglas claras que aseguren competitividad, respetando los criterios de buena fe, ética, transparencia, equidad, responsabilidad, trato igualitario y economía. En esta línea, nuestra Política e Instructivo de Compras definen los criterios y marco de actuación respecto a la gestión de compra de bienes y servicios. Para poder monitorear, evaluar y mejorar nuestra gestión contamos con indicadores registrados en el BALSC, los cuales son evaluados mensualmente.

EVALUACIONES

(GRI 308-1)

En el caso de los proveedores de insumos estratégicos, actualmente se realiza una evaluación de manera anual en función de las incidencias que se presentan durante las descargas de material en planta Pisco, para validar si cumplen con las condiciones de Salud y Seguridad y de Medio Ambiente en el despacho de sus materiales, adicionalmente se realizan evaluaciones mensuales a los proveedores de bienes en función a la entrega y calidad.

Para poder cumplir con este proceso, contamos con el documento “Instrucción Selección y Evaluación de proveedores” donde se puede visualizar los criterios de

evaluación que los proveedores deben cumplir.

La mayoría de nuevos proveedores registrados son proveedores de chatarra ferrosa. Estos no pasan por una evaluación propiamente dicha, pero estos proveedores se dedican a labores de reciclaje o reciclan productos generados en diferentes procesos de producción. Se han presentado 53 proveedores nuevos en 2019.

En el caso de proveedores de insumos estratégicos, se solicita la firma de una declaración jurada donde el proveedor declara el cumplimiento de la normativa

vigente en relación con la explotación de acuerdo a lo exigido por la ley (que incluye temas medioambientales). Se han evaluado 7 nuevos proveedores.

En el caso de palanquillas, se solicita como dato complementario si cuentan con certificaciones medioambientales, mas no es excluyente. Se han evaluado 2 a través del cuestionario de homologación, otros 4 se realizaron lotes de prueba.

En total se han evaluado a 10 proveedores de 328, lo que equivale al 3%.

(GRI 308-2)

En enero 2019, se realizó la evaluación de los proveedores correspondiente al periodo 2018, para un total de 14 proveedores (antracitas y calizas) adicionalmente se realizó una evaluación de contratos a 3 proveedores críticos que brindan servicios en Pisco).

Actualmente, no realizamos la calificación de un proveedor de acuerdo a sus impactos ambientales negativos. No se ha definido un criterio para esta clasificación.

 NUESTROS PRINCIPALES PROVEEDORES SE RELACIONAN DIRECTAMENTE CON NUESTRO TRABAJO DE ECONOMÍA CIRCULAR.



MENÚ

C.07—

COMPROMISO
SOCIAL





(GRI 203-1,103-1, 103-2, 103-3) (GRI 413-1, 103-1, 103-2, 203-2)

Como hemos podido ver a lo largo del reporte, nuestro compromiso con la sociedad va más allá de proveer un acero de calidad, promover el empleo digno y dinamizar la economía de las zonas en las que operamos; también comprende entablar una relación sólida y responsable con la comunidad donde nos relacionamos, con acciones que aporten a la creación de valor sostenible para todos nuestros grupos de interés.

Mantenemos un relacionamiento constante con los actores de nuestras zonas de influencia, desde el gobierno local hasta los estudiantes de los colegios ubicados en ella. Nuestros programas sociales se enfocan en 3 ejes de acción, educación, prevención y cuidado de la salud, y medio ambiente. Todos ellos alineados a nuestra Política de Responsabilidad Social.

PREVENCIÓN Y CUIDADO DE LA SALUD

PROGRAMA DENTAL O CARIES

Ante la necesidad de salud odontológica en las comunidades estudiantiles, en esta ocasión se realizó el programa dental O Caries, dirigido a la Institución Educativa Carlos Noriega Jimenez, ubicado en Centro Poblado Santa Cruz del Distrito de Paracas Provincia de Pisco, Este programa consiste en la capacitación de los alumnos de inicial, primaria y secundaria, cuyo tópico principal fue la prevención, técnicas y el correcto cepillado dental.

Igualmente se desarrollaron atenciones odontológicas, que consistieron en ficha odontológica completa, limpieza, fluorización, curaciones y extracciones a los alumnos de secundaria.

Los resultados del proyecto fueron los siguientes:

- Historias Clínicas: 389
- Sellantes: 1142
- Fluorizaciones: 357
- Curaciones Dentales: 1060
- Extracciones: 77
- Asistencia a Charlas de capacitación: 870
- Entregables (bolsa, cepillo, pasta dental, dípticos): 500



1060
curaciones
dentales

870
asistencia
a charlas de
capacitación

MEDIO AMBIENTE Y EDUCACIÓN

BRIGADISTAS DEL CUIDADO DEL AGUA

Este 2019 trabajamos nuevamente en nuestro proyecto, Brigadistas del Cuidado del Agua, el cual desarrollamos en diversas instituciones educativas. En todas estas identificamos líderes ambientales que ya vienen ejecutando proyectos para preservar el medio ambiente. La población total de las instituciones educativas que son parte del proyecto son las siguientes:

- I.E Carlos Noriega Jiménez: primaria 438, secundaria 328
Líderes Ambientales: 45
- I.E Fe y Alegría: primaria 368, inicial 149
Líderes Ambientales: 46
- I.E Juan Pablo Fernandini: primaria 733, secundaria 581
Líderes Ambientales: 80

Para desarrollar las capacidades de los brigadistas del cuidado del agua se hará en 4 sesiones de 30 minutos cada una.

El propósito de este proyecto es promover la participación de los estudiantes, directivos, docentes y personal administrativo, así como de los miembros de la comunidad local en el cuidado del agua, como recurso muy importante en nuestra vida, sensibilizando a toda la comunidad educativa, mediante



PARA DESARROLLAR LAS
CAPACIDADES DE LOS BRIGADISTAS
DEL CUIDADO DEL AGUA SE HARÁ EN

4 sesiones
30 minutos cada una



MEDIO AMBIENTE Y EDUCACIÓN

campañas de difusión de pancartas y trípticos sobre el uso responsable y cuidado del agua, en la institución educativa y en la comunidad. Es muy importante la promoción en las escuelas, ya que desde pequeños deben formar una cultura en el cuidado y preservación de los recursos hídricos.

Los beneficiarios directos del proyecto serán los estudiantes, docentes, administrativos y directivos; y los indirectos los padres de familia. Los métodos y técnicas servirán de base a los docentes del Plantel, para el cumplimiento de sus responsabilidades y los padres de familia para aplicarlo en su entorno familiar y local.



TIPO	META	CARACTERÍSTICAS
Beneficiarios Directos	100 estudiantes	Los estudiantes cuentan con características diversas.
	50 profesores	Tienen el enfoque de cuidado del medio ambiente y la predisposición para realizar los cambios de actitud y poner en práctica la nueva cultura del agua.
	6 administrativos	
	3 directivos	
Beneficiarios Indirectos	300 padres de familia	Tienen la predisposición para realizar los cambios de actitud y poner en práctica la nueva cultura del agua.

MEDIO AMBIENTE Y EDUCACIÓN

MARATÓN POR LA SOSTENIBILIDAD

Como parte de nuestro compromiso en la protección y cuidado del medio ambiente e inculcando los hábitos de orden y limpieza, desarrollamos el concurso “Maratón de la Sostenibilidad, 2da Edición”, en coordinación entre las áreas de medio ambiente, mejora continua y responsabilidad social.

Como parte del concurso se realizaron capacitaciones de “El Correcto Manejo de Residuos” y “Metodología 5’S”, a los alumnos de las instituciones educativas de los distritos de la Villa Túpac Amaru, Santa Cruz y Pisco, luego se realizó la campaña de reciclaje, la cual consistía en recolectar residuos de papel, cartón, plásticos, vidrio y metal en favor de la ONG Ciudad Saludable, la cual a su vez ayuda a mejorar la calidad de vida de los recicladores de la Provincia de Pisco.

La I.E. República Argentina, resultó ganadora con un acumulado de 3945 kg de residuos aprovechables; con respecto a las evaluaciones 5’S lograron obtener 95% de implementación en la primera inspección y 100 % en la segunda.

En total se lograron aprovechar 8984 kg de residuos, que fueron entregados a la ONG Ciudad Saludable.

PROYECTO SALVEMOS A LOS COLIBRÍS

Por segundo año consecutivo trabajamos en el proyecto “Salvemnos a los Colibrís”. Estas aves ayudan a la polinización, es decir a que algunas plantas puedan reproducirse y también ayudan a controlar las poblaciones de insectos al comérselos.

De mayo a diciembre del 2018, hemos implementado, dentro de las áreas verdes del Colegio, un jardín de plantas con flores que sirven de alimento para los colibrís. Las plantas que se han usado son: Cucarda, laurel enano, Hortensia, fucsia y campanitas.

Durante los monitoreos al jardín de la I.E. José de la Torres Ugarte, donde se ha colocado las plantas con flores se ha observado al *Amazilia amazilia*, que es la especie de Colibrí más común de observar en los parques y áreas verdes de Pisco. En los monitoreos que hemos realizado en áreas verdes aledañas al Colegio, como

son: el Parque de la Bandera y los jardines de la Vivienda de Aceros Arequipa, hemos registrado al *Myrtis fanny*.

BECA UTEC

En línea con nuestra estrategia de Responsabilidad Social, realizamos una alianza con la Universidad de Ingeniería y Tecnología – UTEC, para brindar una beca de estudios universitarios a un joven talentoso que tendrá acceso a una educación de calidad.

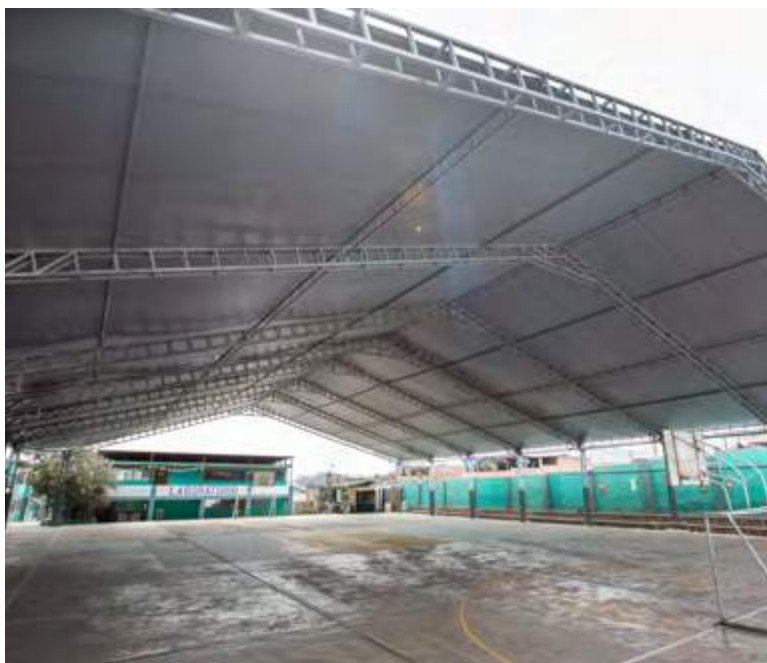
El beneficiado ya siente un cambio positivo, está muy enfocado en fortalecer sus habilidades blandas para ser un profesional bien preparado, él está siguiendo la carrera de Ingeniería Civil y anhela compartir su conocimiento con nuestra corporación más adelante. El joven estudiante también cuenta con el beneficio de una pensión completa (vivienda, alimentación y traslados).

MEDIO AMBIENTE Y EDUCACIÓN

PROGRAMA REAL LIFE EXPERIENCES

Suscribimos un convenio de cooperación con la Universidad de Ingeniería y Tecnología (UTECH) para desarrollar este programa que permitirá a los estudiantes de esta universidad que nos acompañen y trabajen un proyecto que resuelva una problemática de uno de nuestros procesos.

Dos estudiantes formaron parte de nuestra corporación por 16 semanas, para conocer y aprender de nuestros procesos. Ellos desarrollarán el proyecto “Optimización del performance de los cambios de producción



en los laminadores” en la gerencia de laminación y Plantas Acabadoras, siempre con el seguimiento de los jefes asignados, quienes realizarán el monitoreo de su desempeño y acompañarán en este proceso de aprendizaje.

CONSTRUCCIÓN DEL TECHO EN PATIO CENTRAL DE COLEGIO EN PAMPLONA ALTA

Como parte de nuestro programa social en favor de la educación, donamos la construcción de un techo en el patio central del Colegio Ollantay 6038, que beneficiará a más de 1500 alumnos.

Esta estructura cuenta con 16 toneladas de acero y una extensión de 1,100 mt² y significó una inversión de S/. 106 mil aproximadamente. Esta construcción servirá para que los alumnos puedan realizar distintas actividades recreativas protegidos del sol, lluvias, vientos fuertes y en un ambiente seguro.

Nuestra corporación busca de esta manera impactar positivamente en la vida de niños y adolescentes de un colegio perteneciente a un entorno vulnerable, haciendo entrega de una gran infraestructura que les servirá en su día a día, además de participar en la educación y capacitación de valores a través de nuestro programa de voluntariado.



SE BENEFICIARÁN A

+ de 1500
alumnos

SIGNIFICÓ UNA INVERSIÓN DE

S/. 106.000
aproximadamente

VOLUNTARIADO CORPORATIVO “VOLUNTARIOS DE ACERO”

Durante este periodo realizamos una alianza estratégica con la Institución Proa²³ con la que desarrollamos estrategias y espacios formativos experimentales que permiten a nuestros Colaboradores de CAASA adquirir nuevos conocimientos, desafiar sus capacidades y vivir los Valores Institucionales: (Trabajo en Equipo, Pasión por lo que haces y Enfoque en lo relevante.)

Las competencias desarrolladas permitieron la ejecución de un proyecto social en favor de jóvenes estudiantes” del Colegio Fe y Alegria N°33 en el AAHH Mi Perú en el Distrito de Ventanilla, El proyecto denominado “Una Navidad como en CAASA” consistió en la remodelación del comedor y jardines de su patio principal del plantel. Todo ello con la participación de 21 Voluntarios CAASA acompañados de sus familiares

(²³) Primera plataforma de voluntariado corporativo.





C.08—

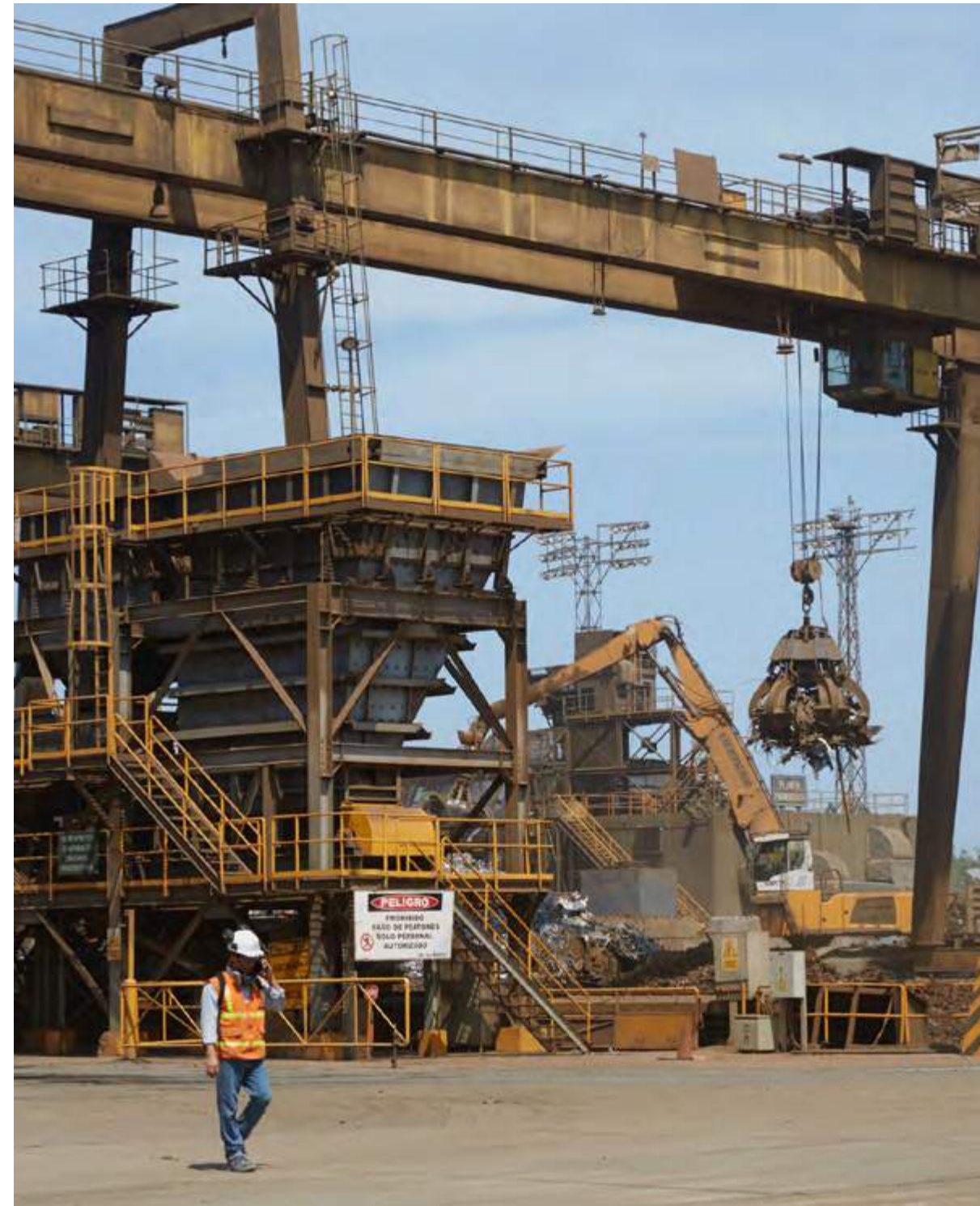
**SOBRE ESTE
REPORTE**



(GRI 102-48, 102-49, 102-50, 102-51, 102-52, 102-54, 102-56)

El presente reporte de sostenibilidad ha sido elaborado de conformidad con los Estándares del Global Reporting Initiative – GRI, opción “Esencial”, y brinda información correspondiente al año 2019, habiendo sido verificado por un auditor externo. La edición anterior correspondió al año 2018 y fue publicada en marzo del año 2019. La periodicidad de este documento es anual. La cobertura de este reporte comprendió las operaciones de la Corporación Aceros Arequipa en el Perú, más no las subsidiarias en el extranjero.

EL PRESENTE REPORTE DE
SOSTENIBILIDAD HA SIDO
ELABORADO DE CONFORMIDAD
CON LOS ESTÁNDARES DEL GLOBAL
REPORTING INITIATIVE – GRI



ENTIDADES INCLUIDAS EN LOS ESTADOS FINANCIEROS

(GRI 102-45)

Las siguientes empresas, si bien forman parte de los estados económicos-financieros de Corporación Aceros Arequipa S.A., no están incluidas en el presente reporte.

EMPRESA	PARTICIPACIÓN (%)	NACIONALIDAD
ACEROS AMERICA SPA	100.00	Chilena
COMERCIAL DEL ACERO S. A.	99.99	Peruana
TRANSPORTES BARCINO S. A.	99.92	Peruana
ACERO INSTALADO S.A.C.	99.90	Peruana
CORPORACION ACEROS AREQUIPA DE IQUITOS S.A.C.	99.90	Peruana
TECNOLOGÍA Y SOLUCIONES CONSTRUCTIVAS S.A.C.	99.90	Peruana
CORPORACION ACEROS DEL ALTIPLANO S.R.L.	99.00	Boliviana
INMOBILIARIA COMERCIAL DE ACERO ARGENTINA S.A.C.	33.65	Peruana
INMOBILIARIA COMERCIAL DE ACERO CAJAMARQUILLA S.A.C.	33.65	Peruana
COMPAÑÍA ELECTRICA EL PLATANAL S. A.	10.00	Peruana

NUESTROS GRUPOS DE INTERÉS

(GRI 102-40, 102-42, 102-43, 102-44, 102-46)

A finales del año 2019 se realizó una revisión de los grupos de interés de Corporación Aceros Arequipa obteniendo los siguientes resultados:

- Gobierno/Estado, instituciones de cumplimiento de temas ambientales y reguladores
- Trabajadores
- Clientes
- Comunidades
- Proveedores
- Accionistas
- Banca

En la siguiente tabla se puede apreciar los medios de comunicación que utilizamos para mantenernos en constante relación con nuestros grupos de interés así como las respectivas frecuencias.

G. I.	MECANISMO DE RELACIONAMIENTO	FRECUENCIA
Objetivo: Comunicar acerca de nuestro crecimiento, aportes a la sociedad e informar del cumplimiento regulatorio.		
Gobierno	Reuniones con gobiernos locales	Mensual
	Revista Gente de Acero	Trimestral
	Boletín	Mensual
	Línea Ética	Permanente
	Página Web	Permanente
Objetivo: Permitir la capitalización de nuestro recurso humano en condiciones que les permitan ejercer los derechos humanos.		
Trabajadores	Revista Gente de Acero	Trimestral
	Capacitaciones	Permanente
	Línea Ética	Permanente
	Página Web	Permanente
Objetivo: Comunicar acerca de las necesidades e innovaciones requeridas para mejorar el ciclo del producto		
Proveedores	Reuniones a necesidades o requerimiento	Permanente
	Página Web	Permanente
	Línea Ética	Permanente
Objetivo: Buscamos ser comunicados para satisfacción de nuestros clientes		
Clientes	Capacitaciones a usuarios	Mensual
	Capacitaciones a canales de venta	Mensual
	Encuesta de satisfacción al cliente	Anual
	Línea Ética	Permanente
	Página Web	Permanente

NUESTROS GRUPOS DE INTERÉS

G. I.	MECANISMO DE RELACIONAMIENTO	FRECUENCIA
Objetivo: Participar de la mejora de nuestro entorno conscientes de que esta cultura mejora el desempeño de la sociedad en general y mejora nuestro entorno.		
Comunidad	Notas de prensa	Mensual
	Revista Gente de Acero	Trimestral
	Reuniones con las comunidades	Semanal
	Línea Ética	Permanente
	Página Web	Permanente
Objetivo: Ofrecer transparencia e información para la toma de decisiones financieras, de producción que permitan la continuidad (sostenibilidad) de la empresa.		
Accionistas	Revista Gente de Acero	Trimestral
	Boletín	Mensual
	Junta Anual de Accionistas	Mensual
	Línea Ética	Permanente
	Página Web	Permanente
Objetivo: Ofrecer transparencia e información para la toma de decisiones financieras.		
Banca	Página Web	Permanente

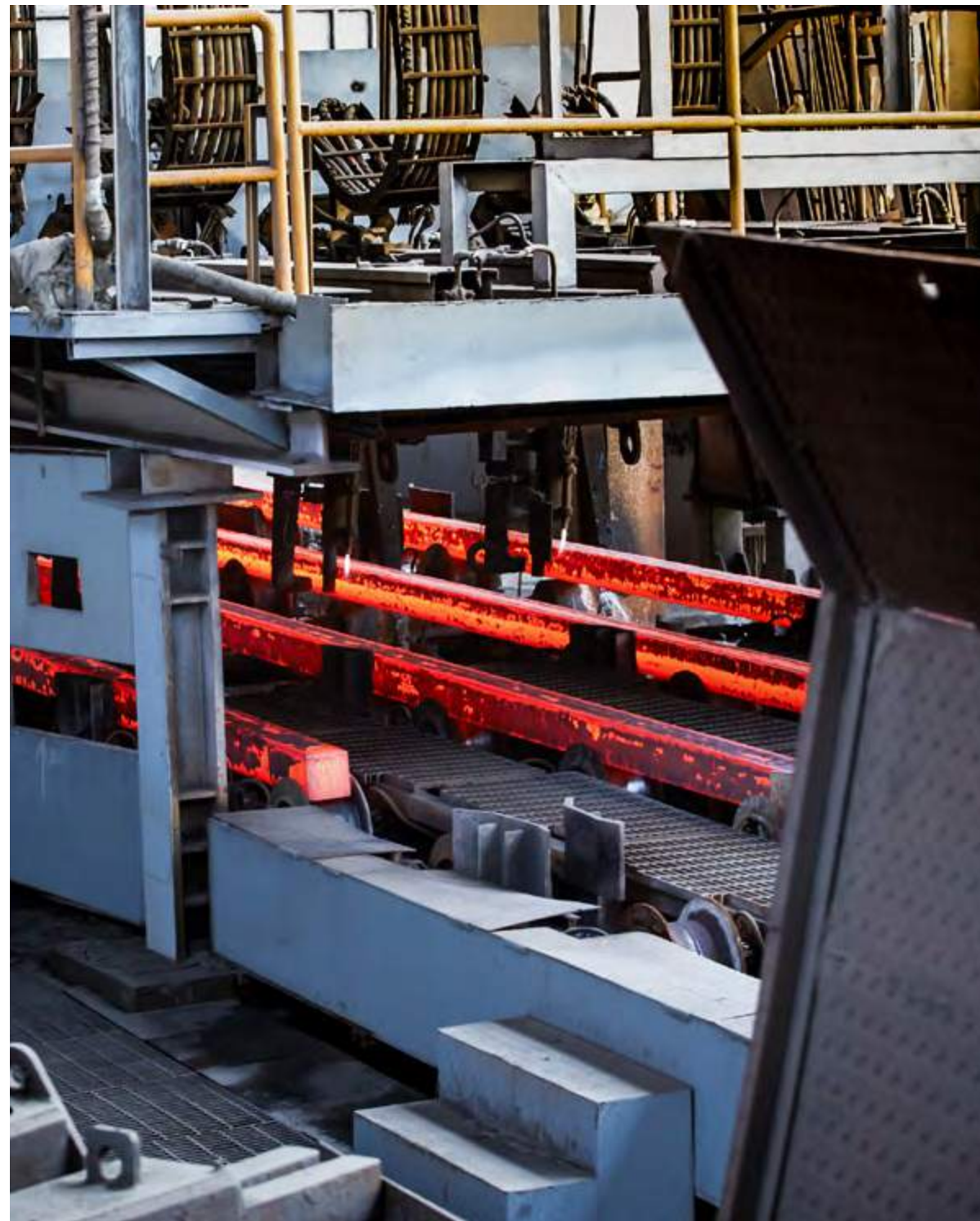
NUESTROS TEMAS MATERIALES

(GRI 102-47)

También a finales del año 2019 se realizaron dos focus group con representantes de diferentes áreas de la empresa, tanto en Lima como en la planta de Pisco. Adicional a ello, y en línea con los grupos de interés identificados, se realizaron entrevistas puntuales a representantes de stakeholders, entre ellos, proveedores, Gerentes y al Presidente de la Junta de Regantes de Pisco. Asimismo, se realizaron visitas a las comunidades, y se revisó información pública y planes de la empresa con respecto a los años venideros.

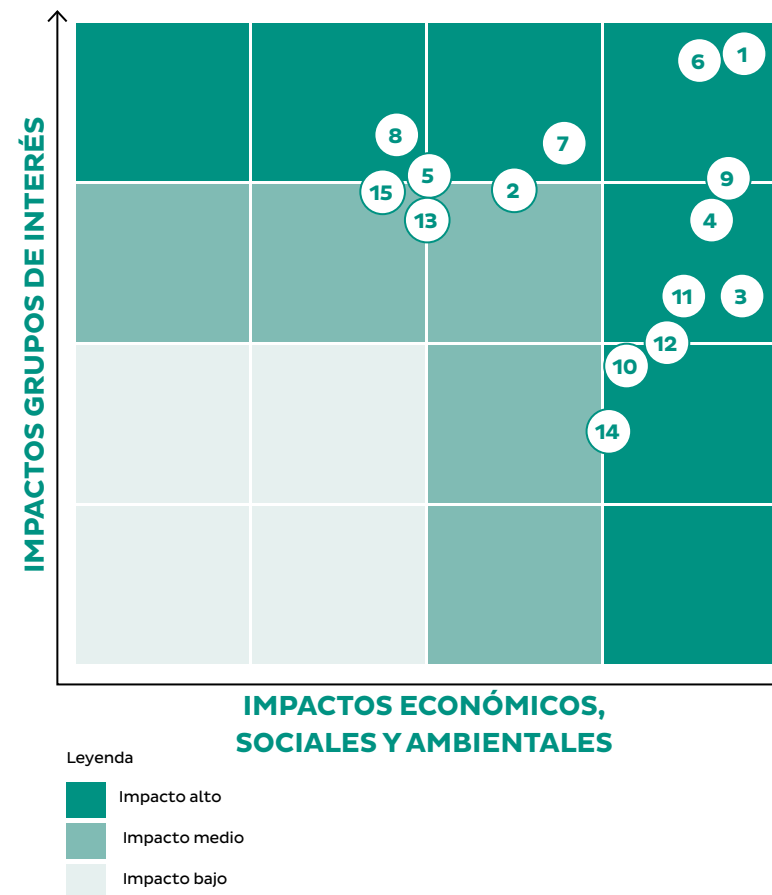
En los mismos focus group desarrollados, se aplicó un cuestionario de selección de temas materiales alineados a la estrategia de la empresa así como a los riesgos identificados. Los resultados fueron también usados para contar con mayor confiabilidad de la matriz de materialidad.

Luego de este trabajo, se obtuvo la siguiente matriz de materialidad.



TEMAS MATERIALES CONSOLIDADOS

- 1) Seguridad y salud en el trabajo
- 2) Cambio climático
- 3) Desempeño económico
- 4) Anticorrupción
- 5) Prácticas de adquisición
- 6) Agua
- 7) Impactos sociales (comunidades, vecinos)
- 8) Rotación/Relaciones trabajador empresa
- 9) Cumplimiento ambiental
- 10) Energía
- 11) Residuos
- 12) Materiales
- 13) Presencia en el mercado
- 14) Competencia desleal
- 15) Derechos humanos/Diversidad



ÍNDICE GRI

(GRI 102-55)

ESTÁNDAR GRI	CONTENIDO	NÚMERO DE PÁGINA(S)
Contenidos Generales		
GRI 102: Contenidos generales	102-1 Nombre de la organización	7
	102-2 Actividades, marcas, productos y servicios	7, 20
	102-3 Ubicación de la sede	7, 8
	102-4 Ubicación de las operaciones	7, 8
	102-5 Propiedad y forma jurídica	7
	102-6 Mercados servidos	20
	102-7 Tamaño de la organización	17, 20
	102-8 Información sobre empleados y otros trabajadores	71
	102-9 Cadena de suministro	38, 39
	102-10 Cambios significativos en la organización y su cadena de suministro	17
	102-11 Principio o enfoque de precaución	34, 35, 36, 37
	102-12 Iniciativas externas	24, 25, 26, 27, 28, 29
	102-13 Afiliación a asociaciones	24, 25, 26, 27, 28, 29
	102-14 Declaración de altos ejecutivos responsables de la toma de decisiones	4
	102-16 Valores, principios, estándares y normas de conducta	9, 10, 11
	102-18 Estructura de gobernanza	12, 13
	102-40 Lista de grupos de interés	98
	102-41 Acuerdos de negociación colectiva	83
	102-42 Identificación y selección de grupos de interés	98
	102-43 Enfoque para la participación de los grupos de interés	98



MENÚ



INICIO DE
CAPÍTULO



MENÚ



INICIO DE
CAPÍTULO

ÍNDICE GRI

ESTÁNDAR GRI	CONTENIDO	NÚMERO DE PÁGINA(S)
	102-44 Temas y preocupación clave mencionados	98
	102-45 Entidades incluidas en los estados financieros consolidados	97
	102-46 Definición de los contenidos de los informes y las coberturas del tema	98
	102-47 Lista de los temas materiales	100, 101
	102-48 Reexpresión de la información	96
	102-49 Cambios en la elaboración de informes	96
	102-50 Periodo objeto del informe	96
	102-51 Fecha del último informe	96
	102-52 Ciclo de elaboración de informes	96
	102-53 Punto de contacto para preguntas sobre el informe	53
	102-54 Declaración de elaboración del informe de conformidad con los estándares GRI	96
	102-55 Índice de contenidos GRI	122, 103, 104, 105, 106, 107, 108, 109, 110, 111, 112, 113
	102-56 Verificación externa	96
Temas Materiales		
Desempeño económico		
GRI 103: Contenido sobre el enfoque de Gestión	103-1 Explicación del tema material y su cobertura	17
	103-2 El enfoque de gestión y sus componentes	17
	103-3 Evaluación del enfoque de gestión	17



ÍNDICE GRI

ESTÁNDAR GRI	CONTENIDO	NÚMERO DE PÁGINA(S)
GRI 201: Desempeño Económico 2016	201-1 Valor económico directo generado y distribuido	18
Impactos económicos indirectos		
GRI 103: Contenido sobre el enfoque de Gestión	103-1 Explicación del tema material y su cobertura	88, 89, 90, 91, 92, 93, 94
	103-2 El enfoque de gestión y sus componentes	88, 89, 90, 91, 92, 93, 94
	103-3 Evaluación del enfoque de gestión	88, 89, 90, 91, 92, 93, 94
GRI 203: Impactos económicos indirectos 2016	203-1 Inversiones en infraestructuras y servicios apoyados	88, 89, 90, 91, 92, 93, 94
	203-2 Impactos económicos indirectos significativos	88, 89, 90, 91, 92, 93, 94
Prácticas de adquisición		
GRI 103: Contenido sobre el enfoque de Gestión	103-1 Explicación del tema material y su cobertura	85
	103-2 El enfoque de gestión y sus componentes	85
	103-3 Evaluación del enfoque de gestión	85
GRI 204: Prácticas de adquisición 2016	204-1 Proporción de gasto en proveedores locales	85
Anticorrupción		
GRI 103: Contenido sobre el enfoque de Gestión	103-1 Explicación del tema material y su cobertura	14, 15
	103-2 El enfoque de gestión y sus componentes	14, 15
	103-3 Evaluación del enfoque de gestión	14, 15



ÍNDICE GRI

ESTÁNDAR GRI	CONTENIDO	NÚMERO DE PÁGINA(S)
GRI 205: Anticorrupción 2016	205-1 Operaciones evaluadas para riesgos relacionados con la corrupción	15
	205-2 Comunicación y formación sobre políticas y procedimientos anticorrupción	15
	205-3 Casos de corrupción confirmados y medidas tomadas	15
Competencia Desleal		
GRI 103: Contenido sobre el enfoque de Gestión	103-1 Explicación del tema material y su cobertura	16
	103-2 El enfoque de gestión y sus componentes	16
	103-3 Evaluación del enfoque de gestión	16
GRI 206: Competencia desleal 2016	206-1 Acciones legales relacionadas con competencia desleal, las prácticas monopólicas y contra la libre competencia	16
Energía		
GRI 103: Contenido sobre el enfoque de Gestión	103-1 Explicación del tema material y su cobertura	38, 39
	103-2 El enfoque de gestión y sus componentes	38, 39
	103-3 Evaluación del enfoque de gestión	38, 39
GRI 301: Materiales 2016	302-1 Materiales utilizados por peso o volumen	38, 39
	301-2 Insumos reciclados utilizados	38, 39
	301-3 Productos reutilizados y materiales de envasado	38, 39



ÍNDICE GRI

ESTÁNDAR GRI	CONTENIDO	NÚMERO DE PÁGINA(S)
Materiales		
GRI 103: Contenido sobre el enfoque de Gestión	103-1 Explicación del tema material y su cobertura	54, 55, 56, 57
	103-2 El enfoque de gestión y sus componentes	54, 55, 56, 57
	103-3 Evaluación del enfoque de gestión	54, 55, 56, 57
GRI 302: Energía 2016	302-1 Consumo energético dentro de la empresa	54, 55, 56, 57
	302-2 Consumo energético fuera de la organización	54, 55, 56, 57
	302-4 Intensidad energética	54, 55, 56, 57
Agua		
GRI 103: Contenido sobre el enfoque de Gestión	103-1 Explicación del tema material y su cobertura	58, 59, 60
	103-2 El enfoque de gestión y sus componentes	58, 59, 60
	103-3 Evaluación del enfoque de gestión	58, 59, 60
GRI 303: Agua 2018	303-1 Interacciones con el agua como un recurso compartido	58, 59, 60
	303-3 Extracción de agua	58, 59, 60
	303-5 Consumo de agua	58, 59, 60
Emisiones		
GRI 103: Contenido sobre el enfoque de Gestión	103-1 Explicación del tema material y su cobertura	65, 66, 67
	103-2 El enfoque de gestión y sus componentes	65, 66, 67
	103-3 Evaluación del enfoque de gestión	65, 66, 67

ÍNDICE GRI

ESTÁNDAR GRI	CONTENIDO	NÚMERO DE PÁGINA(S)
305: Emisiones 2016	305-1 Emisiones directas de GEI (alcance 1)	65, 66, 67
	305-2 Emisiones indirectas de GEI proveniente de uso de energía (alcance 2)	65, 66, 67
	305-3 Otras emisiones indirectas de GEI (alcance 3)	65, 66, 67
Efluentes y Residuos		
GRI 103: Contenido sobre el enfoque de Gestión	103-1 Explicación del tema material y su cobertura	40, 41, 42, 43, 44, 45, 46, 47, 48, 49, 50, 51, 52, 53
	103-2 El enfoque de gestión y sus componentes	40, 41, 42, 43, 44, 45, 46, 47, 48, 49, 50, 51, 52, 53
	103-3 Evaluación del enfoque de gestión	40, 41, 42, 43, 44, 45, 46, 47, 48, 49, 50, 51, 52, 53
GRI 306: Efluentes y residuos 2016	306-1 Vertido de aguas en función de su calidad y destino	61, 63
	306-2 Residuos por tipo y método de eliminación	51, 52
	306-3 Derrames significativos	64
	306-4 Transporte de residuos peligrosos	51, 52
	306-5 Cuerpos de agua afectados por vertidos de agua y/o escorrentías	64
Cumplimiento ambiental		
GRI 103: Contenido sobre el enfoque de Gestión	103-1 Explicación del tema material y su cobertura	68
	103-2 El enfoque de gestión y sus componentes	68
	103-3 Evaluación del enfoque de gestión	68

ÍNDICE GRI

ESTÁNDAR GRI	CONTENIDO	NÚMERO DE PÁGINA(S)
GRI 307: Cumplimiento ambiental 2016	307-1 Incumplimiento de la legislación y normativa ambiental	68
GRI 103: Contenido sobre el enfoque de Gestión	103-1 Explicación del tema material y su cobertura	85
	103-2 El enfoque de gestión y sus componentes	85
	103-3 Evaluación del enfoque de gestión	85
GRI 308: Evaluación ambiental de proveedores 2016	308-1 Nuevos proveedores que han pasado filtros de evaluación y selección de acuerdo con los criterios ambientales	86
Empleo		
GRI 103: Contenido sobre el enfoque de Gestión	103-1 Explicación del tema material y su cobertura	70, 71, 72
	103-2 El enfoque de gestión y sus componentes	70, 71, 72
	103-3 Evaluación del enfoque de gestión	70, 71, 72
GRI 401: Empleo 2016	401-1 Nuevas contrataciones de empleados y rotación de personal	70, 71, 72
	401-2 Beneficios para los empleados a tiempo completo que no se dan a los empleados a tiempo parcial o temporales	73
Salud y seguridad en el trabajo		
GRI 103: Contenido sobre el enfoque de Gestión	103-1 Explicación del tema material y su cobertura	76, 77
	103-2 El enfoque de gestión y sus componentes	76, 77
	103-3 Evaluación del enfoque de gestión	76, 77



ÍNDICE GRI

ESTÁNDAR GRI	CONTENIDO	NÚMERO DE PÁGINA(S)
GRI 403: Salud y seguridad en el trabajo 2018	403-1 Sistema de gestión de la salud y seguridad en el trabajo	76, 77
	403-2 Identificación de peligros, evaluación de riesgos e investigación de incidentes	76, 77
	403-3 Servicios de salud ocupacional	78
	403-4 Comunicación, consulta y participación de trabajadores respecto a la SST	78
	403-5 Capacitación en SST	79
	403-6 Fomento de la salud de los trabajadores	79
	403-8 Trabajadores cubiertos por el sistema de SST	79
	403-9 Accidentes ocupacionales	80, 81
	403-10 Enfermedades relacionadas al trabajo	81
	Formación y enseñanza	
GRI 103: Contenido sobre el enfoque de Gestión	103-1 Explicación del tema material y su cobertura	74, 75
	103-2 El enfoque de gestión y sus componentes	74, 75
	103-3 Evaluación del enfoque de gestión	74, 75
GRI 404: Formación y enseñanza 2016	404-1 Media de horas de formación al año por empleado	74, 75
	404-2 Programas para mejorar las aptitudes de los empleados y programas de ayuda a la transición	74, 75



ÍNDICE GRI

ESTÁNDAR GRI	CONTENIDO	NÚMERO DE PÁGINA(S)
Diversidad e igualdad de oportunidades		
GRI 103: Contenido sobre el enfoque de Gestión	103-1 Explicación del tema material y su cobertura	82
	103-2 El enfoque de gestión y sus componentes	82
	103-3 Evaluación del enfoque de gestión	82
GRI 405: Diversidad e igualdad de oportunidades 2016	405-1 Diversidad en órganos de gobierno y empleados	82
Libertad de asociación y negociación colectiva		
GRI 103: Contenido sobre el enfoque de Gestión	103-1 Explicación del tema material y su cobertura	82
	103-2 El enfoque de gestión y sus componentes	82
	103-3 Evaluación del enfoque de gestión	82
GRI 407: Libertad de asociación y negociación colectiva 2016	407-1 Operaciones y proveedores cuyo derecho a la libertad de asociación y negociación colectiva podría estar en riesgo	82
Comunidades locales		
GRI 103: Contenido sobre el enfoque de Gestión	103-1 Explicación del tema material y su cobertura	88, 89, 90, 91, 92, 93, 94
	103-2 El enfoque de gestión y sus componentes	88, 89, 90, 91, 92, 93, 94
	103-3 Evaluación del enfoque de gestión	88, 89, 90, 91, 92, 93, 94
GRI 413: Comunidades locales 2016	413-1 Operaciones con participación de la comunidad local, evaluaciones del impacto y programas de desarrollo	88, 89, 90, 91, 92, 93, 94

ÍNDICE GRI

ESTÁNDAR GRI	CONTENIDO	NÚMERO DE PÁGINA(S)
Marketing y Etiquetado		
GRI 103: Contenido sobre el enfoque de Gestión	103-1 Explicación del tema material y su cobertura	24, 25, 26, 27, 28, 29
	103-2 El enfoque de gestión y sus componentes	24, 25, 26, 27, 28, 29
	103-3 Evaluación del enfoque de gestión	24, 25, 26, 27, 28, 29
GRI 417: Marketing y etiquetado 2016	419-1 Evaluación de los impactos en la salud y seguridad de las categorías de productos o servicios	24, 25, 26, 27, 28, 29
Salud y seguridad de los clientes		
GRI 103: Contenido sobre el enfoque de Gestión	103-1 Explicación del tema material y su cobertura	30, 31
	103-2 El enfoque de gestión y sus componentes	30, 31
	103-3 Evaluación del enfoque de gestión	30, 31
GRI 416: Salud y seguridad de los clientes 2016	417-1 Requerimientos para la información y el etiquetado de productos y servicios	30
	417-2 Casos de incumplimiento relacionados con la información y el etiquetado de productos y servicios	30
	417-3 Casos de incumplimiento relacionados con comunicaciones de marketing	30

ÍNDICE GRI

ESTÁNDAR GRI	CONTENIDO	NÚMERO DE PÁGINA(S)
Cumplimiento socioeconómico		
GRI 103: Contenido sobre el enfoque de Gestión	103-1 Explicación del tema material y su cobertura	16
	103-2 El enfoque de gestión y sus componentes	16
	103-3 Evaluación del enfoque de gestión	16
GRI 419: Cumplimiento socioeconómico 2016	419-1 Incumplimiento de las leyes y normativas en los ámbitos social y económico	16

PUNTO DE CONTACTO

(GRI 102-53)

Para comentarios, consultas y sugerencias acerca del contenido de este Reporte, favor comunicarse con:

Sr. José Manuel Castañeda Inclán, Subgerente de Responsabilidad Social, al correo electrónico jcastane@aasa.com.pe

Telefono 5171800 Anexo 3121

Sr. Sergio Mija Roman, Analista de Proyectos y Responsabilidad Social, al correo electrónico smija@aasa.com.pe Telefono 5171800 Anexo 3119



REPORTE DE SOSTENIBILIDAD 2019

www.acerosarequipa.com



EMPRESA
SOCIALMENTE
RESPONSABLE

